



ATLAS DE LA BIODIVERSITÉ COMMUNALE

Commune de Plougasnou - 29630
Années 2022/2023



Appel à projets ABC 2021 - 2ème session

Durée de mise en œuvre : 24 mois (du 01/01/2022 au 31/12/2023)

Budget : 36 000 euros dont 23 000 euros de subventions OFB et 13 000 euros de financement propre

Partenaires/Prestataires : Bretagne Vivante, Au fil du Queffleuth et de la Penzé, LPO, Morlaix Communauté, lycée de Suscinio, Catherine Leterme, graphiste

Objectifs :

Réaliser un travail d'inventaire des espèces animales et végétales de la commune.
Mobiliser les habitants dans l'étude et la protection de la biodiversité du quotidien.

Orienter les pratiques des services et les politiques municipales en matière d'aménagement et de gestion, pour un meilleur accueil du vivant.





Diagnostic Naturaliste

« Ce n'est donc que relativement aux fins humaines, c'est-à-dire à ce que l'homme valorise, que la nature est vulnérable et réclame notre protection ; en elle-même, elle ne saurait l'être, ce qui apparaît avec plus d'évidence encore quand on tient compte du fait que l'homme fait partie de cette nature. »

Une éthique pour la nature (2017), Hans Jonas



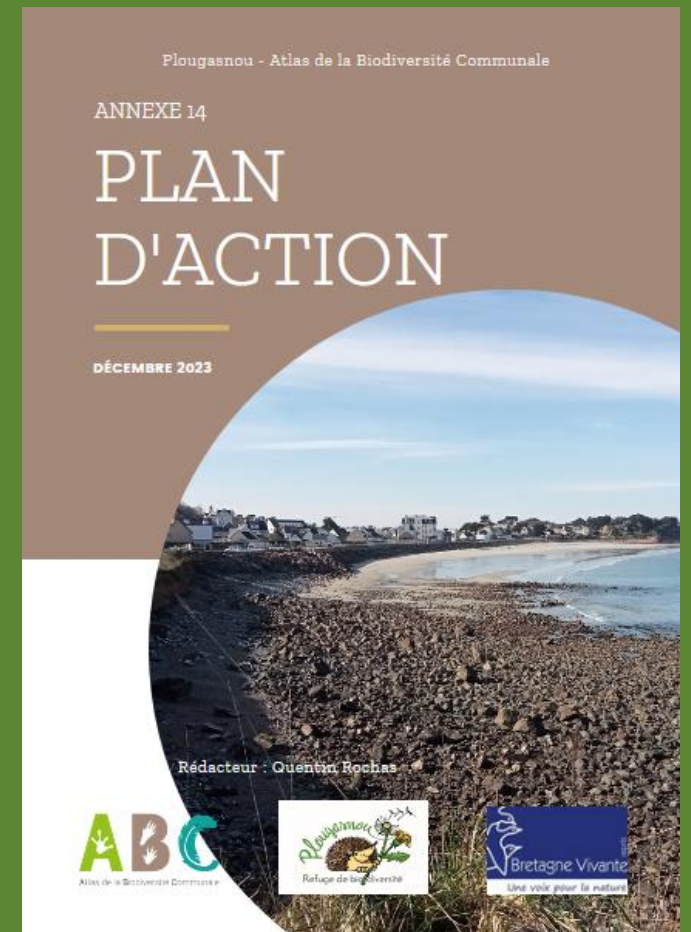
Les Livrables



Avant l'ABC (Nov.2022)



Pendant l'ABC (Déc.2023)



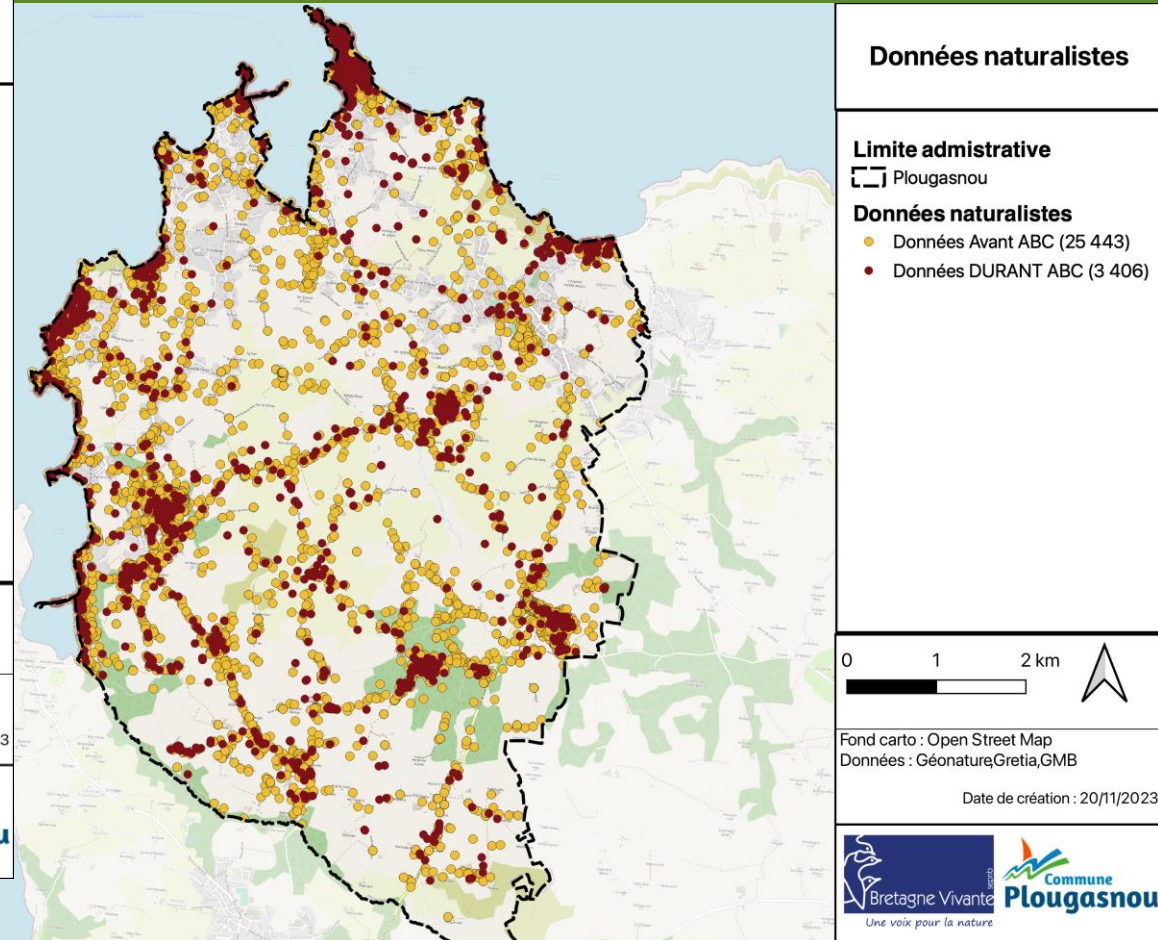
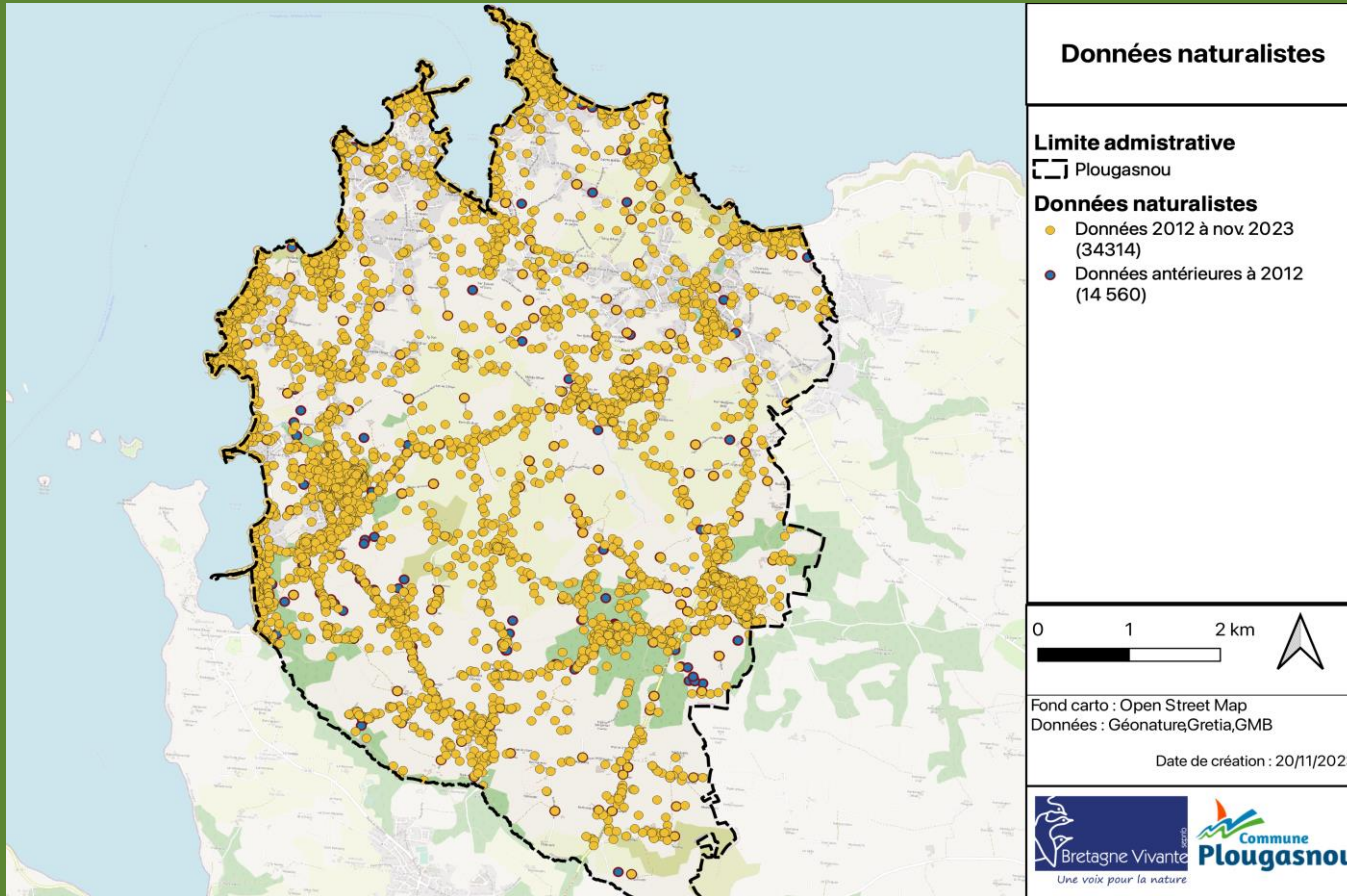
Post ABC (Déc.2023)



Disponible : <https://www.mairie-plougasnou.fr/actus/atlas-de-la-biodiversite-communale-abc>

Les Données

50 000 données historiques depuis 1960

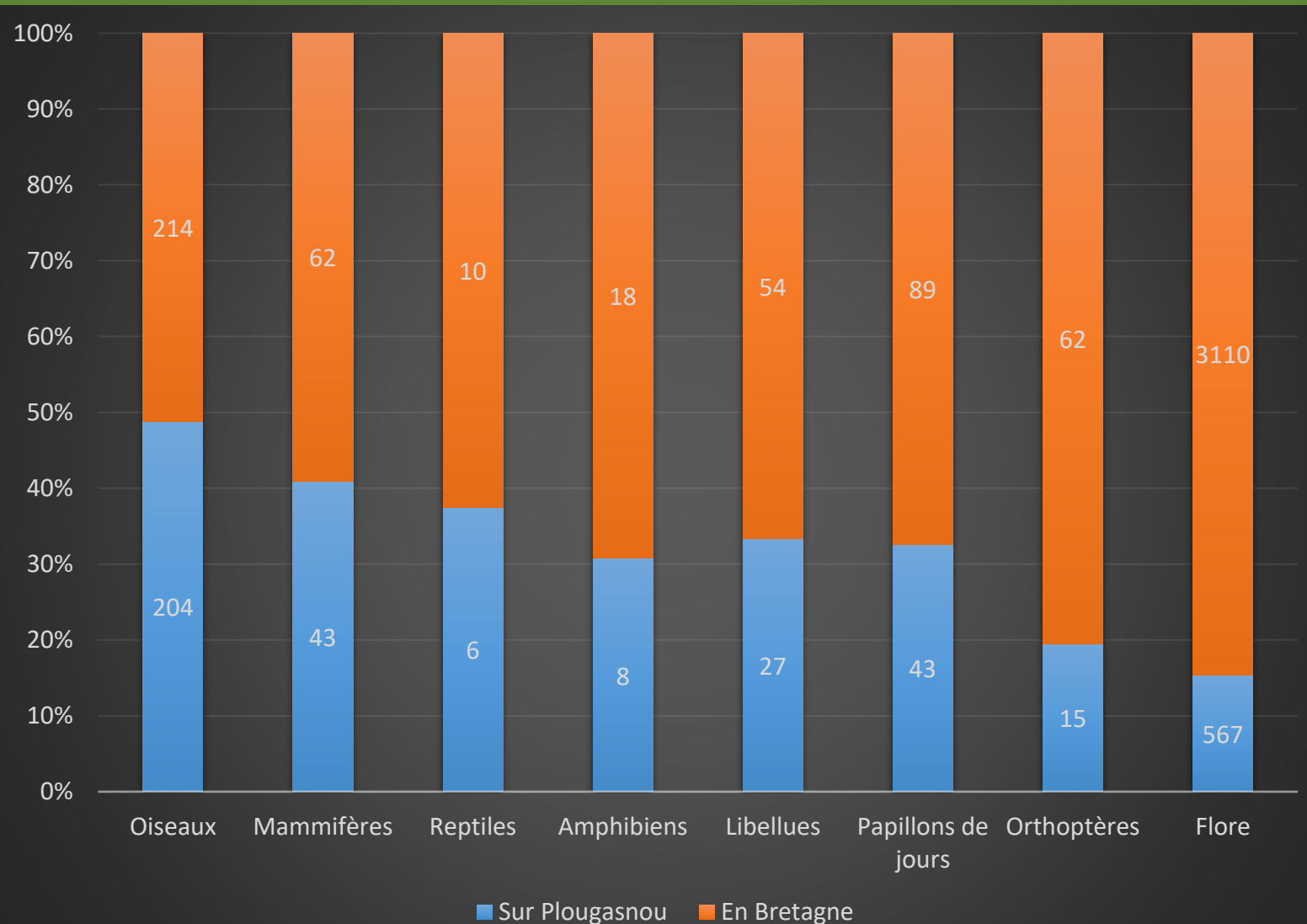


62 Observateurs (salariés, bénévoles associatif, étudiants, autres)
+ 31 Citoyens

Les Données

34 303 Observations

1 040 espèces inventoriés



21 % des espèces animales et végétales menacées en Bretagne soit :

100 % des *Mammifères marins*

43 % des *Oiseaux nicheurs*

43 % des *Reptiles*

30 % des *Papillons*

18 % des *Fleurs ou Fougères*

13 % des *Mammifères continentaux*

11 % des *Libellules*

8 % des *Amphibiens*



123 espèces rares, vulnérables ou menacées sur la Commune

La Faune et la Flore

La Flore

La flore de Plougasnou regroupe 572 espèces recensées de fleurs, arbres, arbustes et fougères. Cela représente près de 30% des espèces présentes en région Finistère.

NOMBREUSES ET VARIÉES

Parmi toutes ces espèces, 9 sont considérées comme rares, menacées ou vulnérables au niveau national et 2 sont très rares . C'est le cas de **la Petite centaurée fausse scille** et de **l'Orchis des montagnes**.



Afin de contribuer à leur sauvegarde, la commune pourrait intégrer d'ailleurs des graines de fleurs sauvages dans les semis de ses espaces vert et tenter d'en cultiver certaines aux jardins.



La Faune et la Flore

Les Mammifères

LES NOCTURNES

Parmi les nocturnes, on retrouve bien sûr les **chauves-souris** mais c'est également le cas des **renards** ou de la **fouine** qui vont ainsi pouvoir chasser des petits rongeurs comme la **musaraigne couronnée** à défaut de pouvoir s'attaquer aux **hérissons** trop piquants



LES AQUATIQUES

On retrouve bien sûr la **loutre** et également le **campagnol amphibie** qui vont ainsi pouvoir circuler le long des cours d'eau et prairies humides associées le long des cours d'eau qui traversent la commune. Et les **phoques** et **cétacés** que l'on peut voir sur le littoral.



LES GRIMPEURS

Les grimpeurs comme la **belette** et la **martre** qui préfèrent chasser et se cacher dans les arbres en compagnie de l'**écureuil roux** qui, même s'il mange principalement pommes de pins, noisettes et glands, ne dira pas non à quelques insectes, œufs ou jeunes oisillons



43 espèces inventoriées
9 espèces protégées en BZH



La Faune et la Flore

Les Oiseaux

La position littorale de Plougasnou est propice à la présence d'une grande diversité d'oiseaux. La commune recense ainsi 204 espèces d'oiseaux, qu'ils soient nicheurs, migrateurs ou hivernants.

DES CÔTES ET DU LITTORAL

Le Littoral regroupe de nombreux oiseaux marins comme le **grand cormoran**, différentes espèces de **mouettes** et **goélands** qui viennent hiverner et nicher en Baie de Morlaix. On retrouve aussi 60 espèces d'oiseau hivernants, comme la **bernache cravant**, le **courlis cendré**, l'**huîtrier pie** et bien d'autres qui viennent se nourrir à basse mer sur les estrans.



42 espèces nicheuse protégées en BZH



DES ZONES HUMIDES

Les zones humides des vallées du Pontplaincoat, du Corniou, du Donan, les prairies en arrière littoral ou certains points d'eau libre sont des lieux de nidification ou de migration de nombreux oiseaux : **sarcelles d'hiver**, **martin-pêcheur**, **héron cendré**, **bécassine** et **chevaliers et bruants**...



La Faune et la Flore

Les Oiseaux

DES BOIS

Sans oublier les boisements de la commune où l'on pourra entendre les différentes espèces de **pics** frapper contre les troncs des arbres, les fourrés de ronces où nichent **rouges-gorges**, **pipits**, **linottes mélodieuses** et les parcs et jardins où il est possible d'observer **mésanges**, **merles**, **grives**, **fauvettes** et même parfois des espèces de passage plus insolites comme la **huppe fasciée** au look si particulier.



DES BOURGS

Même certains bâtiments des bourg et fermes abritent des oiseaux au long court comme les **hirondelles** et les **martinets**. On peut aussi retrouver la **Chouette effraie** au cri surprenant, mais aux traits pourtant si élégants qui se réfugie dans les anciens bâtis peu fréquentés.



La Faune et la Flore

Les Reptiles et Amphibiens

Peu de gens le savent mais **tous les amphibiens et les reptiles** présents naturellement à l'état sauvage **sont protégés en France**. En effet, ces espèces sont particulièrement victimes de la disparition de leurs habitats naturels au profit de l'urbanisation et de l'agriculture intensive

LES AMPHIBIENS

Les zones humides (mares, étangs, marais...) où vivent **grenouilles**, **crapauds**, **tritons** ou **salamandres** ont particulièrement disparu et les herbes hautes, vieux murs de pierres et zones de terre nue où aiment se réchauffer **lézards** et **serpents** sont souvent nettoyées pour des raisons esthétiques défavorables à cette faune sauvage.



LES REPTILES

Concernant les reptiles, 3 serpents : la **couleuvre helvétique**, la **vipère péliade** et la **coronelle lisse**. Mais également 3 lézards : le **lézard vivipare**, le **lézard des murailles** et l'**orvet fragile**. Ce dernier est assez étonnant car même s'il ressemble à un serpent, il s'agit bien d'un lézard sans pattes car contrairement aux serpents, celui-ci a des paupières et peut donc cligner des yeux !



La Faune et la Flore

Les Papillons de jour

ILS SONT NOMBREUX

Il a été recensé 43 espèces différentes de papillons de jour. Parmi les espèces présentes, on peut notamment citer le **Machaon**, dont la chenille est particulièrement friande de carottes sauvages. Ou encore le **Robert-le-diable**, l'**Agreste**, l'**Azuré porte-queue** ou bien le **Thécla de l'Orme** inféodé aux boisements humides et ou aux prairies de fauche.



BIO-INDICATEURS

Les papillons sont de **bons indicateurs de la qualité écologique des espaces de nature et de leur gestion** car ils ont un cycle de vie assez court, sont sensibles aux perturbations de l'environnement et dépendent fortement de la présence de certaines plantes appelées **plantes-hôtes** sans lesquelles ils ne peuvent pas faire leur cycle de reproduction. L'ortie par exemple est une plante-hôte pour 20 espèces de papillons.



La Faune et la Flore

Les Libellules

UN CYCLE DE VIE LONG

Tout comme les papillons, la présence des libellules est fortement dépendante de la qualité et de la morphologie des cours d'eau puisque la larve va passer presque 2 ans dans le milieu aquatique avant de se métamorphoser. Il a été recensé 27 espèces différentes de **libellules** et de **demoiselles**. Parmi les espèces présentes, on peut notamment citer l' **Oxycordulie à corps fin**, la **Libellule fauve**, le **Crocothémis écarlate** et l'**Agrion porte coupe**.



DES VOLTIGEUSES

Ce sont les insectes les plus rapides, elles sont dotées de 2 paires d'ailes qui leur permettent de faire du vol stationnaire, de reculer, de prendre un virage serré et peuvent atteindre une vitesse de 36 km/h. Elles sont toutes chasseuses voraces et se nourrissent principalement d'insectes volants trouvés au-dessus des prairies à proximité d'un point d'eau.



La Faune et la Flore



Une voix pour la nature

Autres insectes

Si les papillons et libellules sont particulièrement étudiés, il reste beaucoup à apprendre sur les insectes en général qui sont les espèces animales les plus nombreuses sur Terre. Et pourtant, seulement 1 million d'espèces d'insectes ont été décrites alors qu'il en resterait minimum plus de 4 millions encore inconnues selon de récentes estimations.

ILS ONT TOUS 6 PATTES

Seules certaines familles d'insectes ont été étudiées. Cela représente tout de même XXXX espèces différentes (hors papillons de jour). Parmi ces espèces, quelques **coléoptères** affectionnent les boisements dont l'imposant **lucane cerf-volant** aux impressionnantes mandibules mais totalement inoffensif. Dans les hautes herbes des îlots refuges, vous pourrez également observer ou entendre chanter des **criquets**, des **grillons** et même des **grandes sauterelles vertes** dont la taille peut atteindre 6 cm de la tête au bout des ailes. Il s'y cache aussi de nombreux autres insectes comme les **coccinelles**, les **mantes religieuses** que vous pourrez observer guetter leurs proies.



LES POLLINISATEURS

Et bien sûr, grâce aux prairies non tondues les **papillons**, les bourdons et quelques-unes des 1 000 espèces d'**abeilles sauvages** recensées en France peuvent butiner les fleurs qui y poussent. Mais celles-ci ne fabriquent pas de miel. Seule l'abeille dite domestique est élevée pour cela. Or, une seule ruche d'apiculture compte environ 10 000 butineuses. C'est donc difficile de rivaliser pour les abeilles sauvages et les **papillons de nuit** même si elles pollinisent une plus grande variété de fleurs. C'est pourquoi, il est important de trouver un juste équilibre permettant à toutes les espèces de cohabiter.



Espèces et Zones à enjeux

Évaluer la valeur patrimoniale des espèces : utilisation d'un indice multi-critères (Ysnel et al. 2020; Alepe et al. 2016)

Critère	Valeurs	Classe	Poids du critère
Statut de conservation Liste rouge UICN Régionale (uniquement espèce nicheuse pour l'avifaune)	CR	5	1
	EN	4	
	VU	3	
	NT	2	
	LC / DD / NA	1	
Liste rouge UICN Nationale	idem	idem	1
Liste rouge UICN Européenne	idem	idem	1
Patrimonialité locale Liste régionale des espèces déterminantes ZNIEFF/responsabilité biologique	Oui	5	1
	Non	1	

$$\left(\frac{(\beta_1 \alpha_1 + \beta_2 \alpha_2 + \beta_3 \alpha_3 + \dots + \beta_n \alpha_n) - 1}{(NC + \sum_{i=1}^n (\beta_n - 1))} \right) * 10$$

Somme des scores de tous les critères avec un poids β éventuel à certains critères
 Borne l'indice final entre 0 et 10
 Nombre de critères
 Score maximum-1 : borne initialement l'indice entre 0 et 1
 Somme des poids de chaque critère soustraits de 1

Très forte : $IMC \geq 2$ **Forte** : $1 \leq IMC < 2$ **Modérée** : $0 < IMC < 1$ **Faible** : $IMC = 0$

Zones à enjeux :

- Hébergeant un grand nombre d'espèces : réservoir de biodiversité "ordinaire"
- Hébergeant une ou plusieurs espèces à enjeu : réservoir de biodiversité "patrimoniale"
- Zone essentielle à la circulation des espèces et leurs habitats



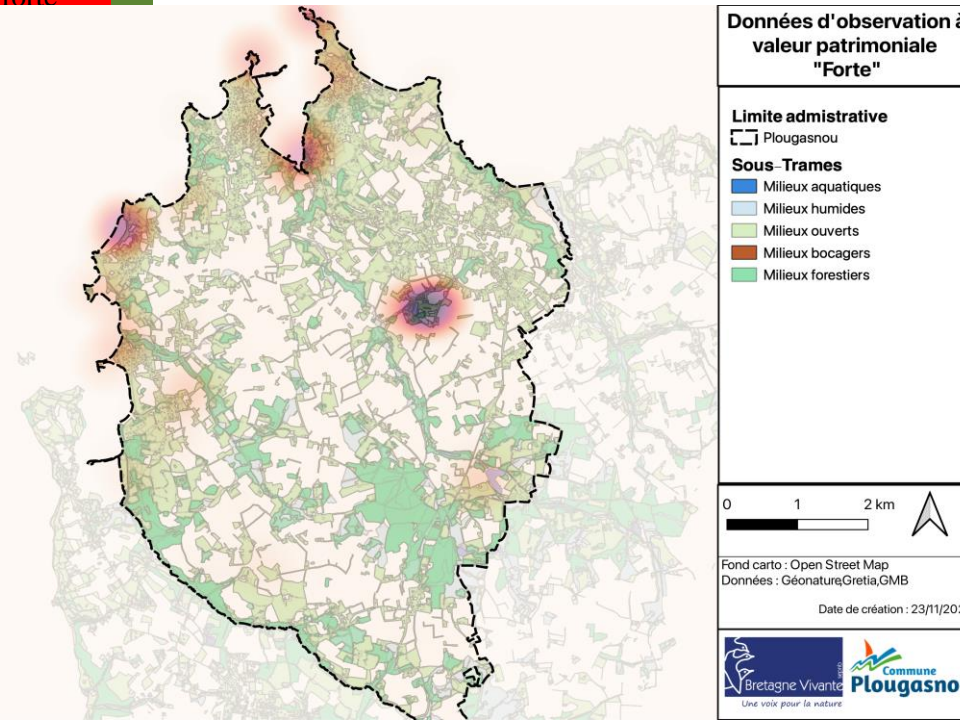
Espèces et Zones à enjeux

Liste des espèces et valeur patrimoniale :

Nom vernaculaire	Nom scientifique	Indice	Valeur patrimoniale
Vipère péliade	<i>Vipera berus</i>	4,6	Très forte
Grand rhinolophe	<i>Rhinolophus ferrumequinum</i>	4,6	Très forte
Campagnol amphibie	<i>Arvicola sapidus</i>	4,2	Très forte
Grand corbeau	<i>Corvus corax</i>	3,8	Très forte
Bécassine des marais	<i>Gallinago gallinago</i>	3,3	Très forte
Grenouille rousse	<i>Rana temporaria</i>	3,1	Très forte
Lézard vivipare	<i>Zootoca vivipara</i>	3,1	Très forte
Goéland cendré	<i>Larus canus</i>	3,0	Très forte
Loutre d'Europe	<i>Lutra lutra</i>	2,9	
Sarcelle d'hiver	<i>Anas crecca</i>	2,5	
Pipit farlouse	<i>Anthus pratensis</i>	2,5	
Bruant de roseaux	<i>Emberiza schoeniclus</i>	2,5	

La distribution des résultats pour chaque classe de valeur patrimoniale :

Valeur patrimoniale	% données	Nombre d'espèces							
		Tot.	Oiseaux	Mammifères	Odonates	Reptiles	Amphibiens	Lérido.	Autres
Très forte	11%	54	43	6	1	2	1	-	1
forte	13%	59	47	5	-	1	2	3	1
modérée	5%	24	16	3	-	-	1	4	
faible	70%	331	98	29	26	3	4	155	15
TOTAL	100	468	204	43	27	6	8	43	5



Les Milieux Naturels



21 %

Forestiers



25 %

Littoraux



16 %

Aquatiques / Humides



11 %

Bocagers

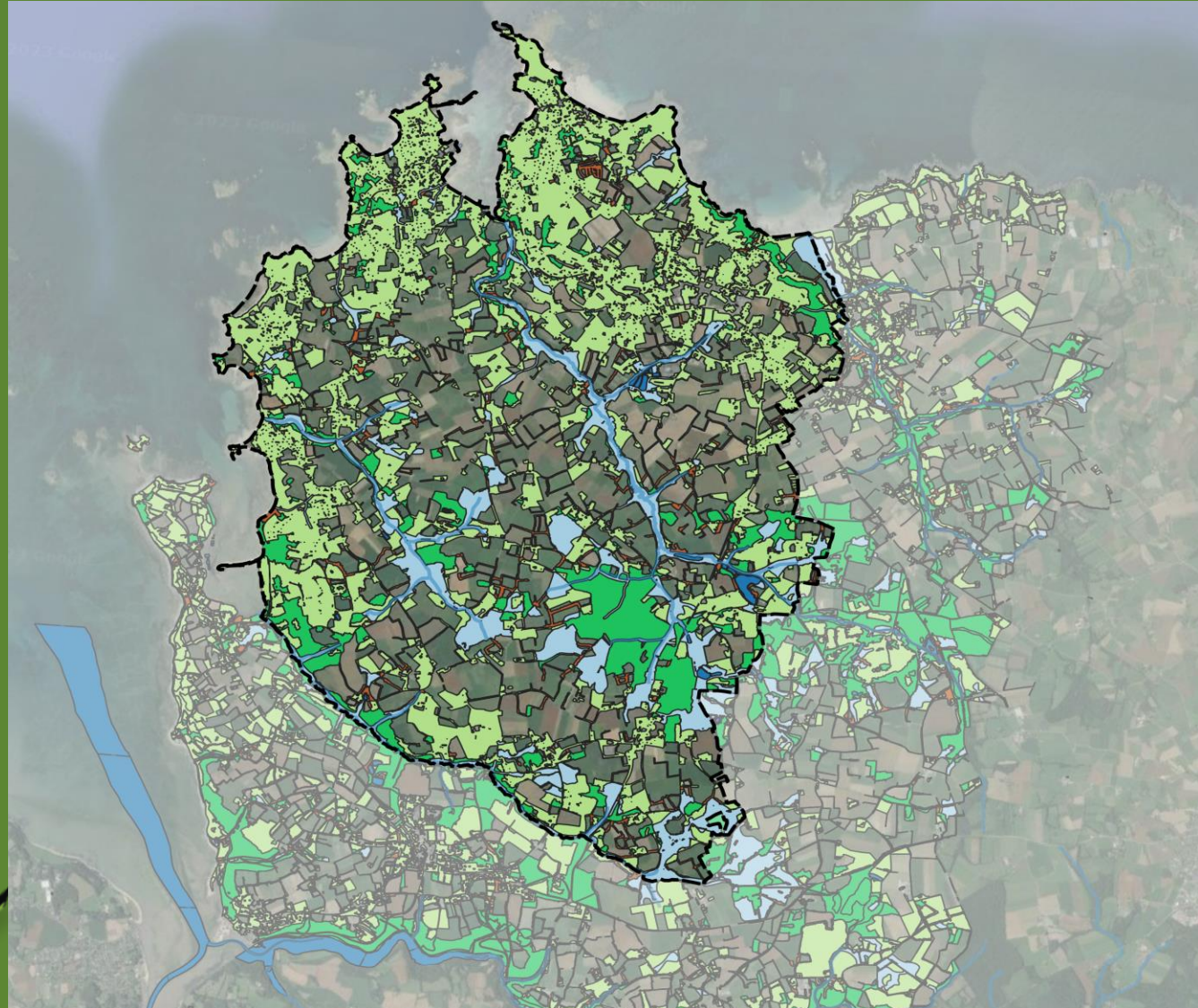


5 %

Ouverts



Les Milieux Naturels



Sous-Trames de la Trame Verte et Bleue

Limite administrative

 Plougasnou

Sous-Trame

-  Milieux aquatiques
-  Milieux Humides
-  Milieux Ouverts
-  Milieux Bocagers
-  Milieux Forestiers

Date de création : 20/06/2023

0 1 2 km



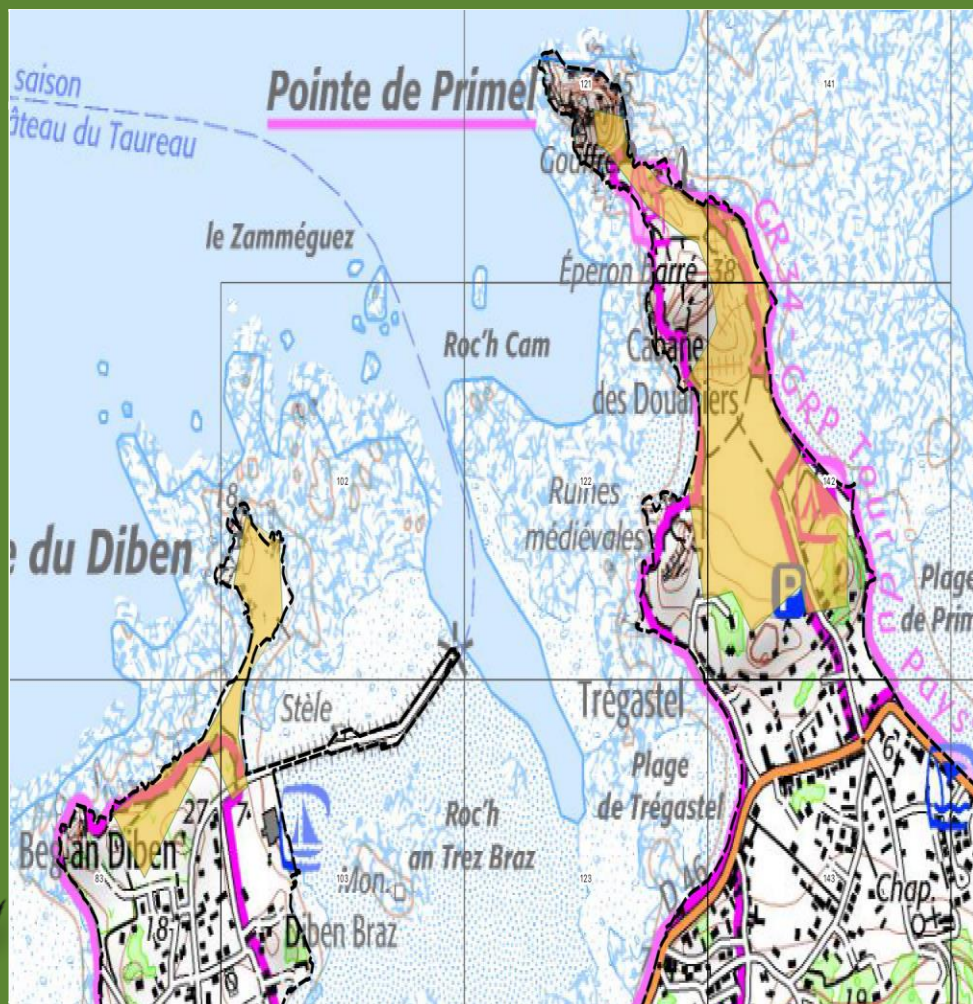
Fond carto : OSM et Ortho IGN
Données : Cartographie des grands types de végétation du Finistère - CBN de Brest - 2020

dont 357 ha à
enjeux de
Biodiversité



Les Milieux Naturels

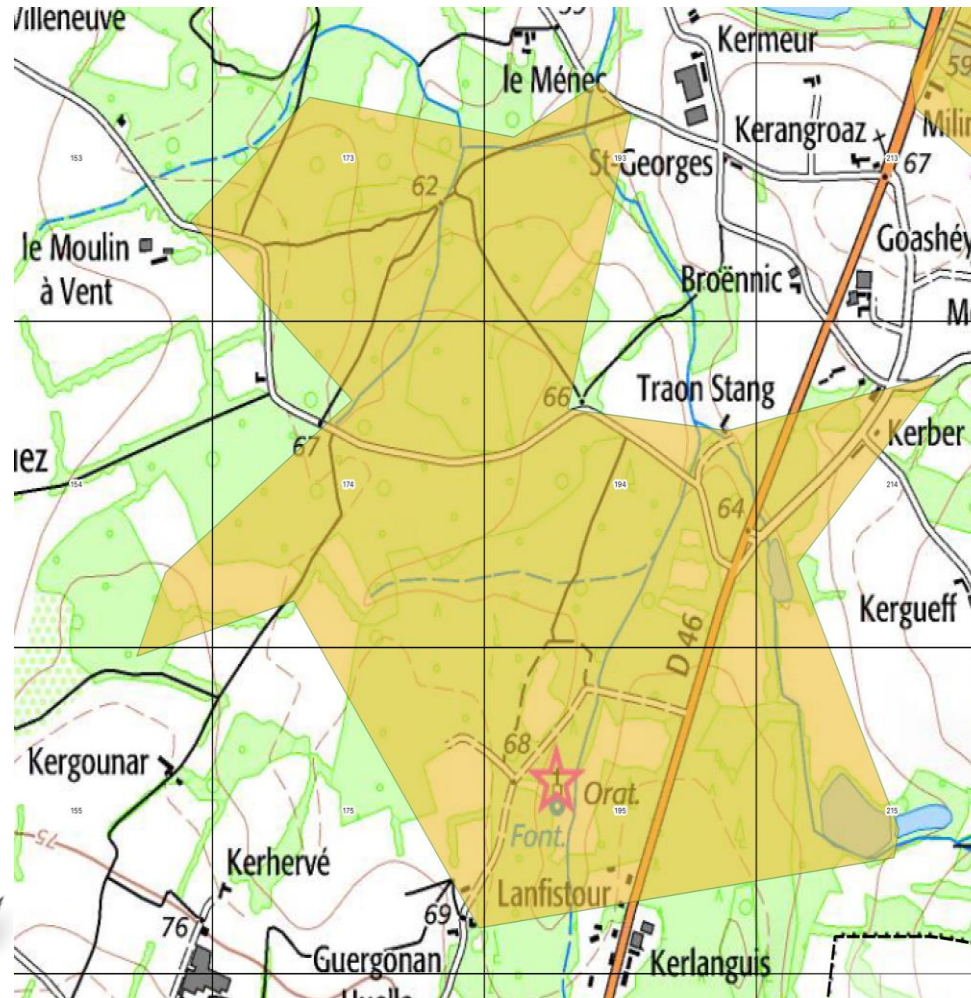
Zone à enjeux : Les pointes de Primel et du Diben



Superficie	Centroides
14 ha	
Milieux/Habitats	Espèces Patrimoniales
Zone littorale composée de landes et de pelouses sèches et mésophiles, avec rochers et plages en contre bas	<p><u>Lépidoptères</u> : L'Agreste et l'Hespérie du chiendent</p> <p><u>Amphibiens</u> :</p> <p><u>Oiseaux</u> : Pipit farlouse, Bécassine des marais, Hûtrier pie, Grand gravelot, Courlis cendré, Traquet motteux, Bruant des roseaux, Aigrette garzette, Tournepierre à collier, Bernache cravant, Roitelet à triple bandeau, Héron cendré, Goéland brun, Tadorne de Belon, Faucon pèlerin, Torcol fourmilier, Fauvette pitchou, Pic noir, Fauvette babillarde, Hirondelle de rivage, Merle à plastron, Cisticole de joncs</p>
	<p><u>Mammifères</u> : Phoque gris, Belette, Martre des pins, Lapin de Garenne, Hérisson d'Europe</p> <p><u>Reptiles</u> : Vipère péliade</p>
	<p><u>Flore</u> : Liste massif armoricain et fort enjeu de protection</p>



Les Milieux Naturels

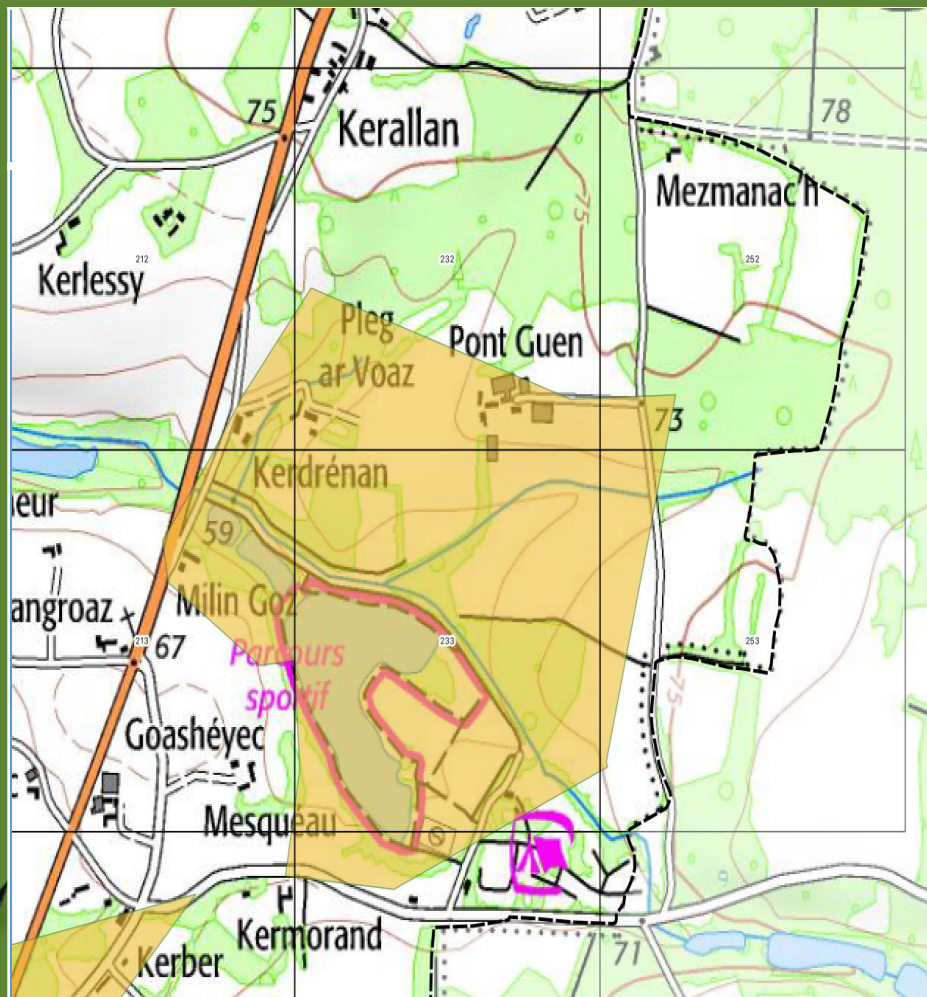


Superficie	Centroides
102 ha	
Milieux/Habitats	Espèces Patrimoniales
Boisement caducifolié et de résineux lâches en bordure entrecoupé de prairies humides alimentés par de petits ruisseaux avec vastes plans éléments en dégradé de milieux bocagers à l'est.	<u>Lépidoptères</u> : Cuivré fuligineux
	<u>Amphibiens</u> : Grenouille rousse
	<u>Oiseaux</u> : Pic mar, Roitelet huppé, Grive mauvis, Fauvette des jardins, Chardonneret élégant, Bruant jaune, Linotte mélodieuse, Verdier d'Europe, Roitelet à triple bandeau, Héron cendré, Pic noir
	<u>Mammifères</u> : Marte des pins, Lièvre d'Europe, Ecureuil roux
<u>Flore</u> :	



Les Milieux Naturels

Zone à enjeux : Réseaux bocager autour de l'étang de Mesqueau

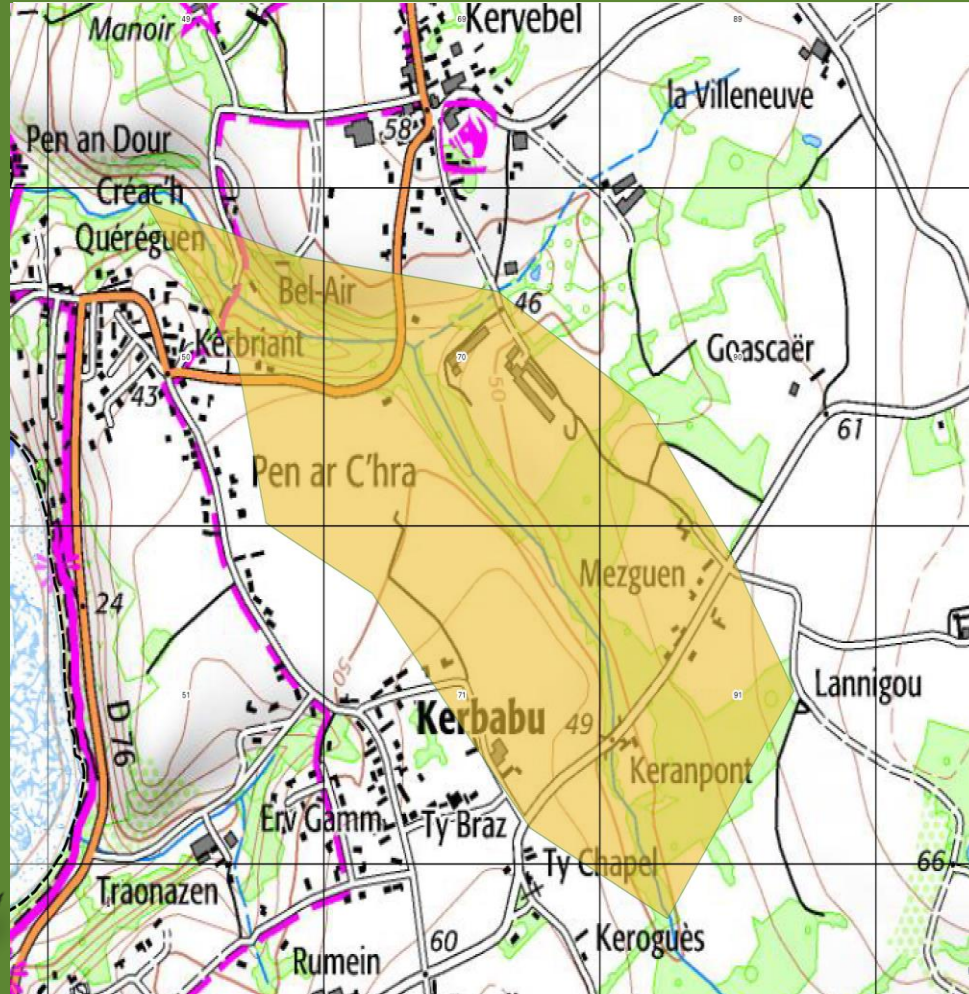


Superficie	Centroides
42 ha	
Milieux/Habitats	Espèces Patrimoniales
Vaste zone autour d'un étang entouré de prairies sèches et humides entrecoupé encore d'un bocage fonctionnel et persistant avec fourrés et landes sèches dans les environs proches. Présence d'un cours d'eau en amont du site restauré par le service GEMAPI de Morlaix Communauté.	<p><u>Lépidoptères</u> : Cuivré fuligineux <u>Odonates</u> : Cordluie à corps fin <u>Autres</u> : Lucane cerf-volant</p> <p><u>Amphibiens</u> : Grenouille rousse, Crapaud épineux</p> <p><u>Oiseaux</u>: Pipit farlouse, Fuligule Morillon, Sarcelle d'hiver, Grand Corbeau, Roitelet à triple bandeau, Grand cormoran, Héron cendré, Alouette lulu, Grèbe castageux, Pic noir, Bruant jaune, Martin pêcheur d'Europe, Serin cini, Chardonneret élégant, Roitelet huppé, Harle bièvre, Fauvette des jardin, Hirondelle des rivage, Linotte mélodieuse, Verdier d'Europe, Alouette des champs et Hirondelle rustique</p> <p><u>Mammifères</u> : Hérisson et Belette d'Europe</p> <p><u>Reptiles</u> : Lézard vivipare</p> <p><u>Flore</u> : Liste rouge massif armoricain</p>



Les Milieux Naturels

Zone à enjeux : La Vallée alluviale de Mezguen



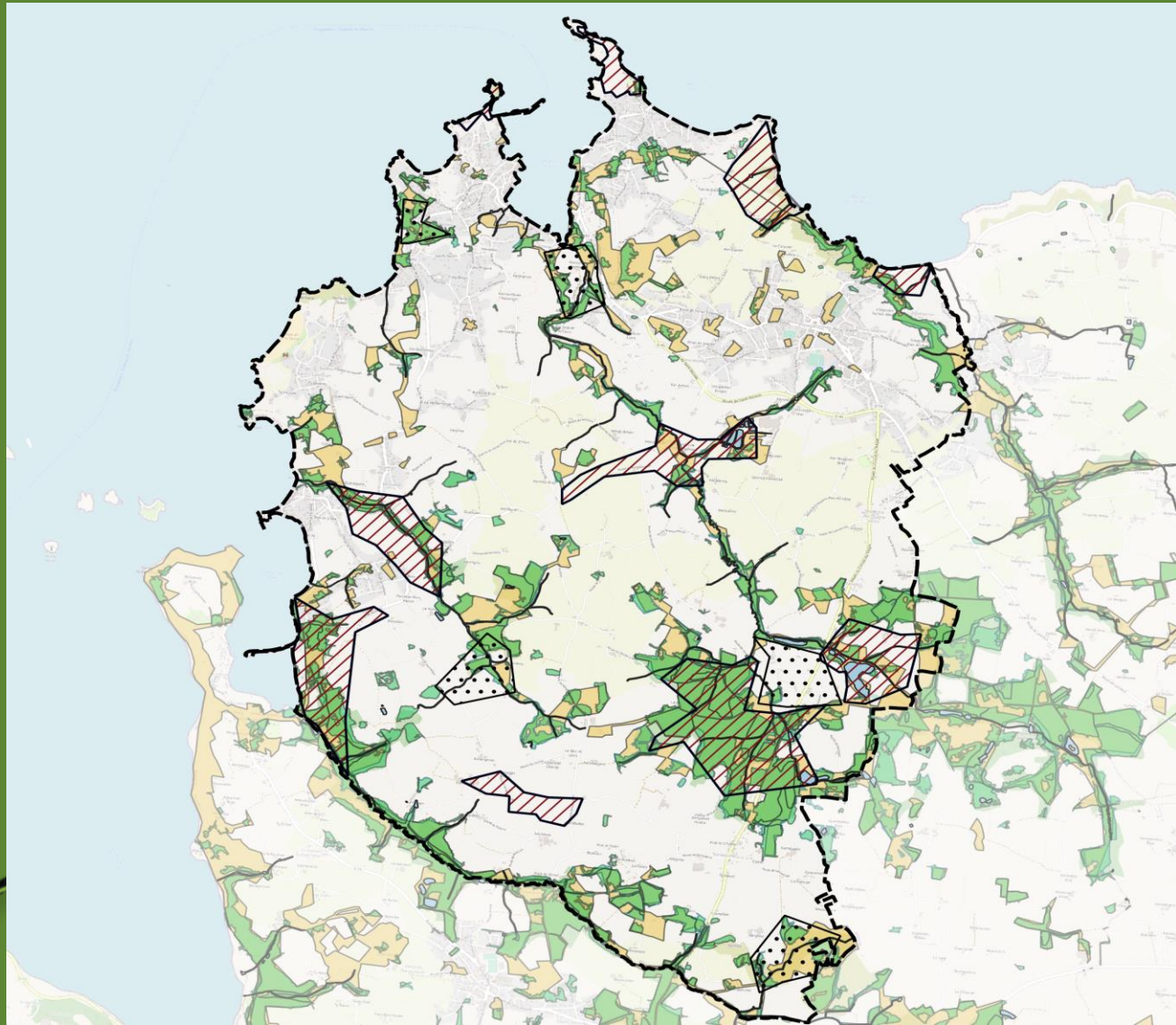
Superficie	Centroides
44 ha	
Milieux/Habitats	Espèces Patrimoniales
Boisements en ripisylve en bords de ruisseaux avec des éléments en dégradés de prairies sèches et humides avec réseau bocager fonctionnel	<u>Lépidoptères</u> : Sylvain azuré, Thècla de l'Orme
	<u>Amphibiens</u> : Grenouille rousse et Crapaud épineux
	<u>Oiseaux</u> : Pipit farlouse, Bécassine des marais, Tourterelle des bois, Courlis cendré, Roitelet à triple bandeau, Goéland brun, Hirondelle de rivage, Torcol fourmillier, Grand cormoran, Héron cendré, Alouette de champs, Serin cini, Linotte mélodieuse, Verdier d'Europe, Hirondelle rustique, Grive mauvis, Martinet noir, Chardonneret élégant
	<u>Mammifères</u> : Campagnol amphibie, Loutre d'Europe, Lièvre d'Europe, Ecureuil roux, Hérisson d'Europe et Musaraigne pygmée
	<u>Reptiles</u> : Vipère péliade et Lézard vivipare
	<u>Flore</u> : Liste rouge massif armoricain sur la partie anse de Térénez



Les Milieux Naturels

Réseau écologique de la Trame Verte

Une voix pour la nature




Réseau écologique Trame Verte

Limite administrative

 Plougasnou

Continuum semi-ouvert / ouvert

 Réservoir de biodiversité de moindre précision

 Corridor potentiel

Continuum forestier


Boisement alluviaux

 Corridor

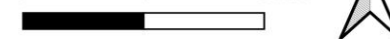
 Forêt humide

Autres boisement

 Réservoir de biodiversité avérés

 Corridor théorique de moindre contrainte

0 1 2 km



Fond carto : Open Street Map
Données : CBNB, SRCE, GMB

Date de création : 24/11/2023

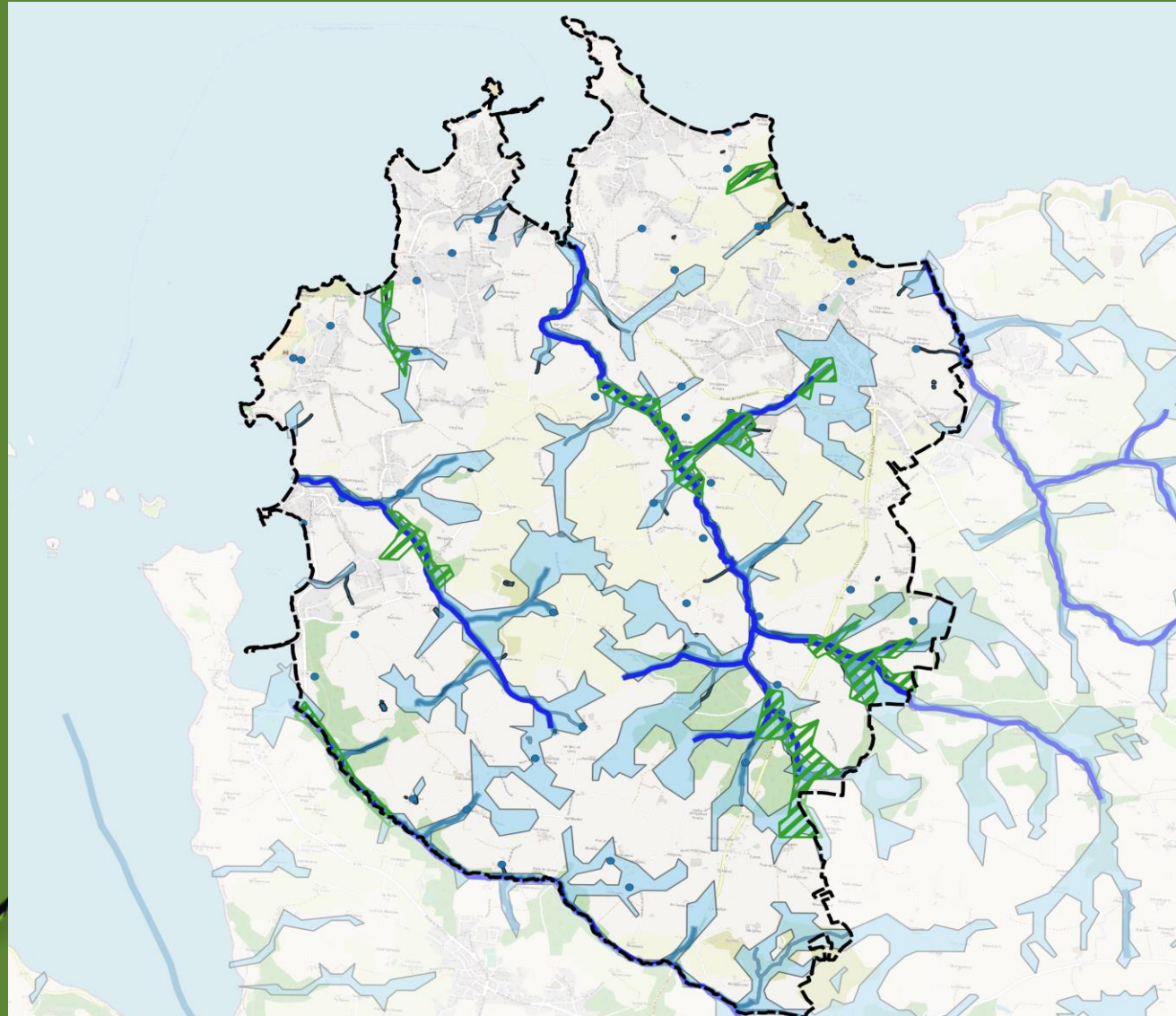
195 espèces à enjeux
associés aux
éléments de la
Trame verte



Les Milieux Naturels

Réseau écologique de la Trame Bleue

Une voix pour la nature



Réseau écologique Trame Bleue

Limite administrative

Plougasnou

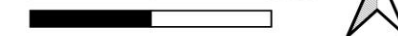
Réseau Hydrographique

- Plan d'eau, cours d'eau principaux
- Point d'eau (Lavoir, Kanndi, Mares)

Continuum aquatique

- Réseaux théorique zones humides
- Continuité écologique (L.214-17 du code de l'environnement)
- Réservoirs de biodiversité humide

0 1 2 km



Fond carto : Open Street Map
Données : CBNB, SRCE, GMB

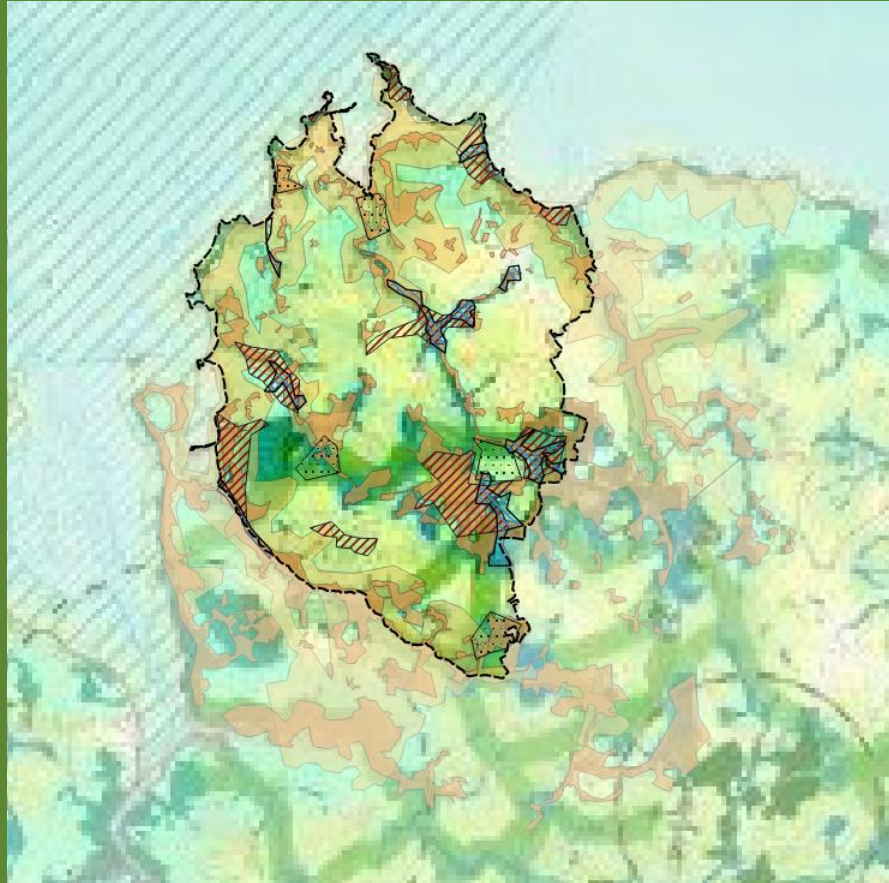
Date de création : 24/11/2023

50 espèces à enjeux
associés aux
éléments de la
Trame Bleue hors
littoral



Continuité écologique

Cohérence territorial



Cohérence écologique Intercommunale

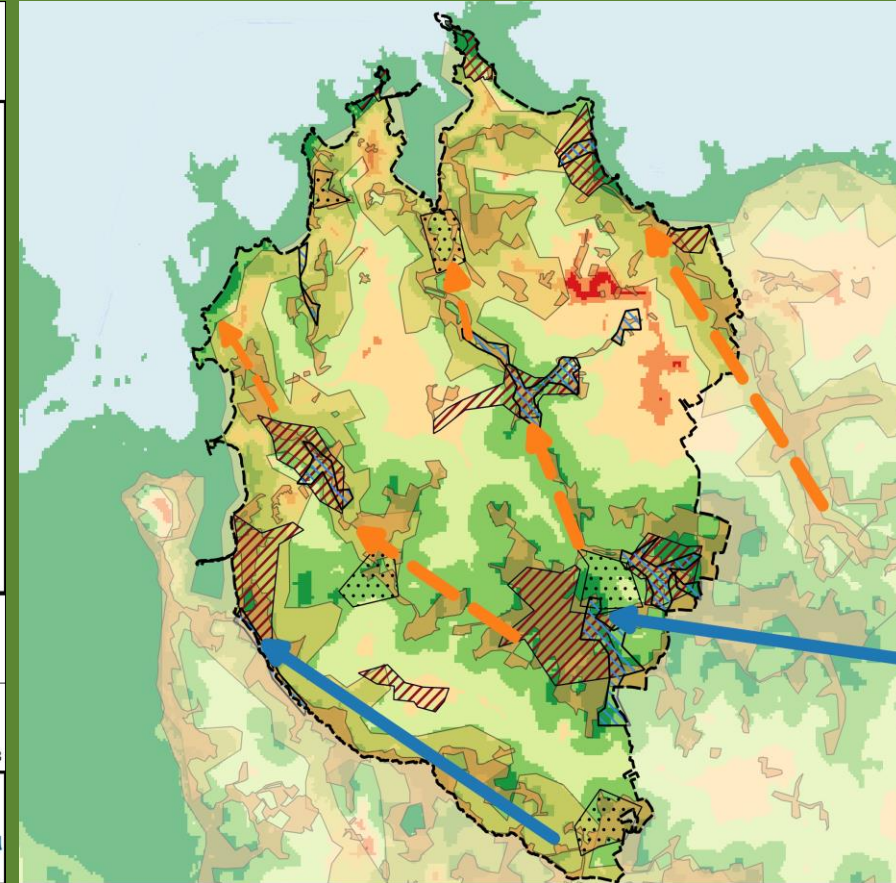

Limite administrative
Plougasnou

Enjeux

- Corridor potentiel (forestier)
- Réservoirs avérés
- Réservoir secondaire
- Réservoir humide
- A conforter
- A maintenir

0 1 2 km

Fond carto : Open Street Map
Données : Géobretagne, Morlaix Communauté (BiotopeTVB.png)
Date de création : 27/11/2023



Cohérence écologique Régionale

Limite administrative
Plougasnou

Enjeux

- Corridor potentiel (ouvert/bocager)
- Réservoirs avérés
- Réservoir secondaire
- Réservoir humide
- A conforter
- A maintenir

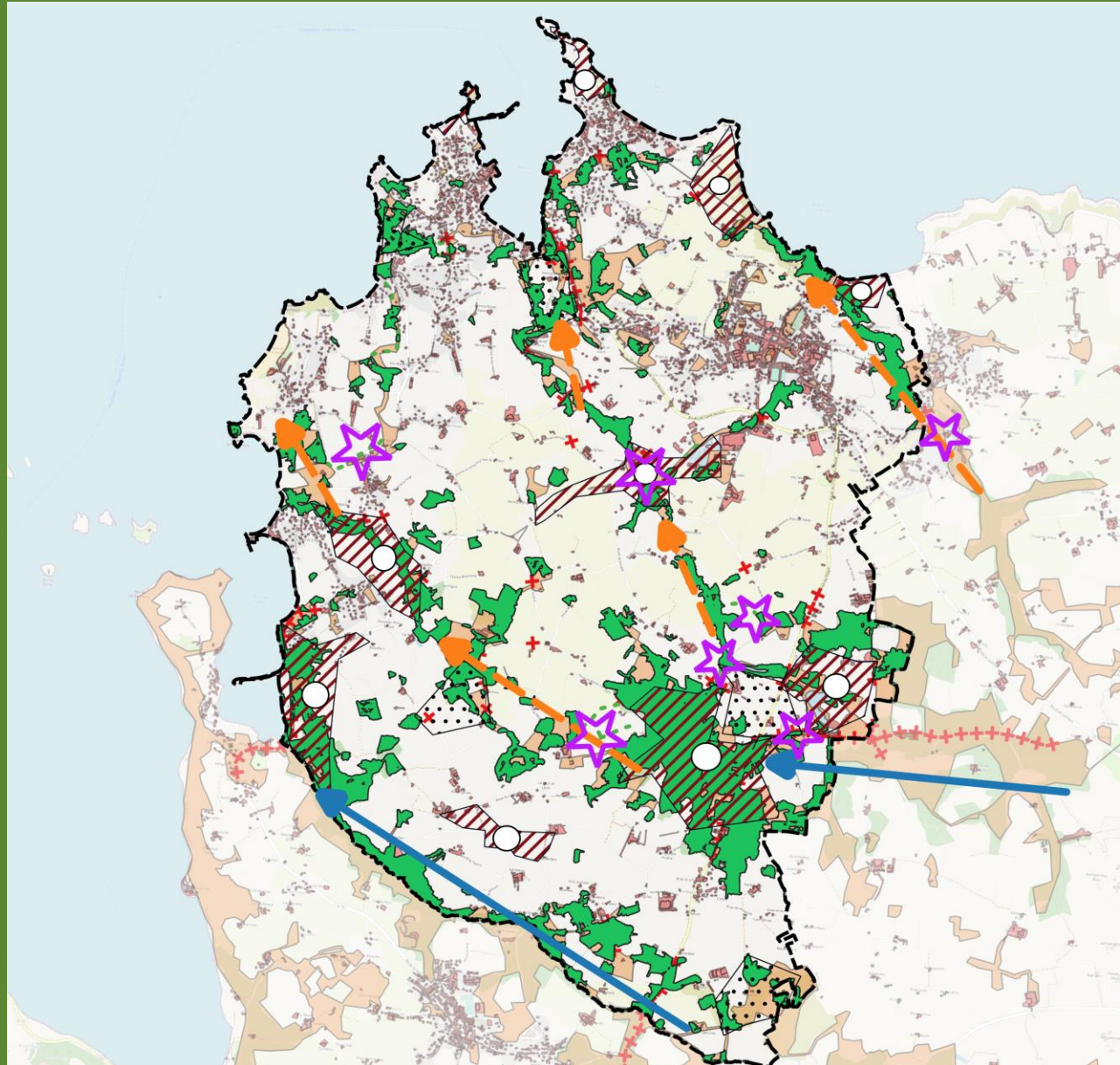
Connexion entre les milieux (SRCE)

- Forte
- Faible

0 1 2 km

Fond carto : Open Street Map
Données : SRCE, Géobretagne
Date de création : 27/11/2023





Enjeux de la Trame Verte

Limite administrative

Plougasnou

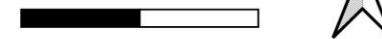
Réseau écologique

- Corridor potentiel (forestier)
- Corridors (maintien de l'habitat)
- Réservoirs de Biodiversité avérés
- Réservoirs secondaires

Enjeux de la Trame Verte

- Fragmentation (N1)
- Urbanisme (N2)
- Corridor à conforter
- Corridor à maintenir
- Zones à enjeux de continuité
- Réservoirs à maintenir

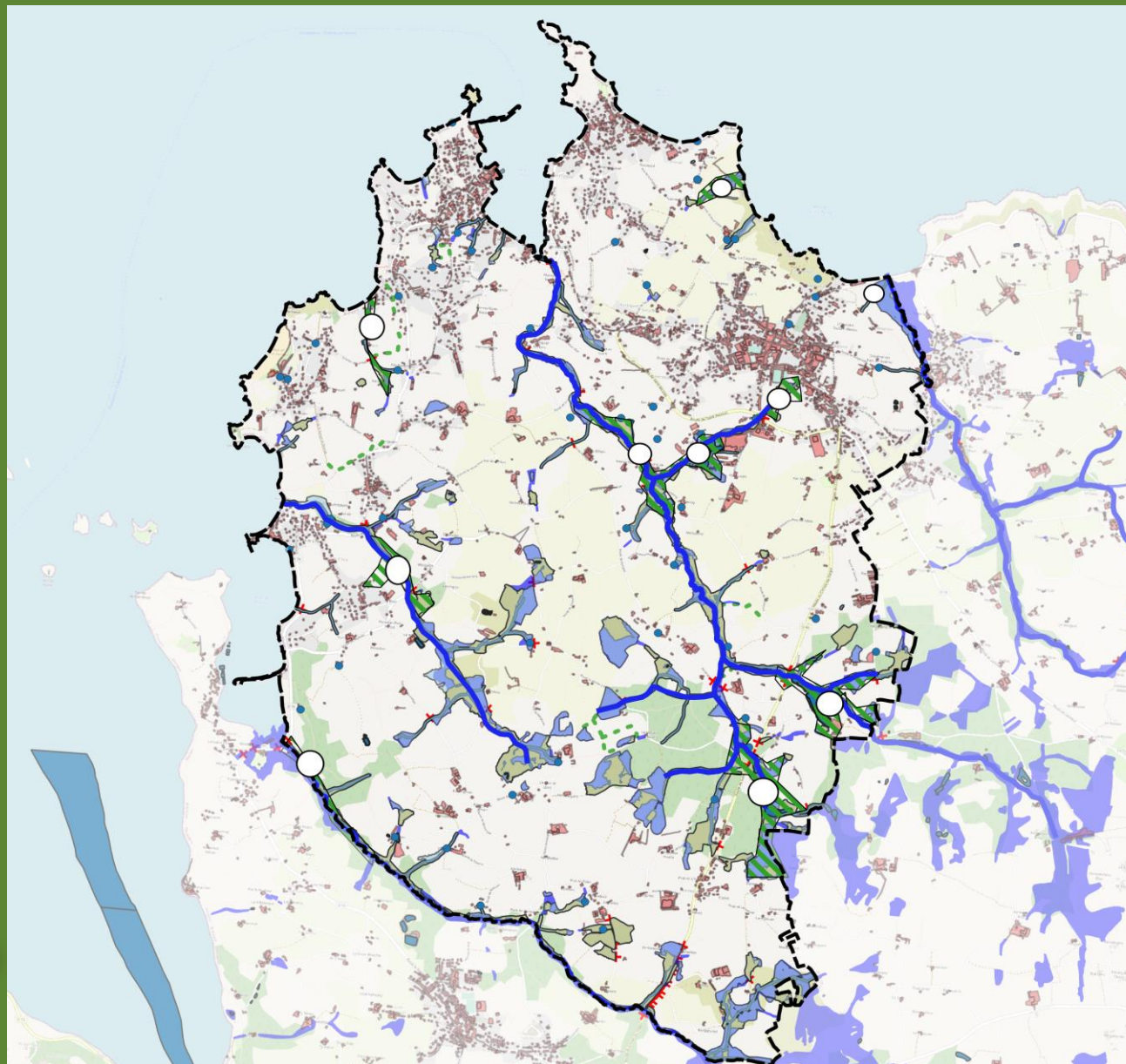
0 1 2 km



Fond carto : Open Street Map
Données : Géobretagne, GMB

Date de création : 27/11/2023





Enjeux de la Trame Bleue

Limite administrative

⬜ Plougasnou

Enjeux de la Trame Bleue

+++ Fragmentation (N1)

Urbanisme (N2)

Enjeux de maintien et de restauration

• Point d'eau (Lavoir, Kandi, Mare)

Réseau de continuité écologique (L2)

Corridor boisements alluviaux

Réservoirs de biodiversité

○ Réservoirs à maintenir

0 1 2 km



Fond carto : Open Street Map

Données : Géobretagne, GMB

Date de création : 27/11/2023



La Gestion écologique

UNE COMMUNE SAINESANS PESTICIDES, NI HERBICIDES

S'agissant de produits chimiques conçus pour « tuer » les plantes et insectes non désirés, la Commune a décidé depuis 2017 d'arrêter totalement l'utilisation de ces produits pour l'ensemble de ses espaces. En effet, ces produits sont utilisés uniquement pour des raisons esthétiques et tuent aussi bien les espèces non désirées que les bourdons, les abeilles, les papillons ou les hérissons et les oiseaux qui s'en nourrissent. Ainsi, en arrêtant l'usage de ces produits y compris dans le cimetière et les terrains de sport, la biodiversité de ces espaces a augmenté et on y retrouve des espèces qu'on ne voyait plus.



L'ÉCO-PÂTURAGE, UNE GESTION FAVORABLE À LA BIODIVERSITÉ

3 hectares d'espaces verts du parc de la Métairie ou de la pointe de Primel sont gérés par éco-pâturage, c'est-à-dire que plutôt que d'y passer avec des tondeuses ou des débroussailleuses, la Commune utilise des animaux pour entretenir ces espaces. Il s'agit la plupart du temps d'endroits en pente ou difficilement accessibles. Avec un cheptel de moutons ou de chèvres, cela permet de garder ces sites en prairie et ainsi éviter qu'ils se boisent progressivement, évolution naturelle d'un espace. Grâce à cette gestion plus douce qu'avec des tondeuses, ces prairies pâturées hébergent une faune et une flore diversifiées.



La Gestion écologique



Une voix pour la nature

LA GESTION DIFFÉRENCIÉE ET LES ÎLOTS REFUGES

La gestion différenciée, c'est-à-dire une tonte plus ou moins régulière des espaces verts en fonction de l'usage des espaces, est pratiquée depuis plus de 3 ans par les jardiniers des espaces verts de la Commune. La gestion en îlots refuges a débutée en 2020. Ceux-ci sont des parties d'espaces verts qui ne sont plus tondus pendant 1 à 4 ans. Cela permet aux plantes de réaliser l'ensemble de leur cycle de vie naturel au fil des saisons (germination, croissance, floraison, fructification, dormance ou mort de la plante).



INTÉRÊTS ÉCOLOGIQUES DES ÎLOTS REFUGES

Chaque étape d'un cycle de vie des végétaux bénéficie à une grande variété d'animaux qui : se nourrissent des graines pour certains, comme le pinson ou le chardonneret élégant, pour d'autres des feuilles comme les chenilles des papillons ou les escargots, des fleurs pour tous les pollinisateurs ou encore des fruits pour les merles ou les fourmis ou même de la plante morte pour les vers de terre et de nombreux animaux du sol. y vivent comme par exemple les sauterelles, les mantes religieuses, les coccinelles ou les grenouilles et tritons adultes. s'y reproduisent tels que les rouges-gorges ou les papillons (certains ont même besoin de plantes spécifiques appelées plantes hôtes pour pondre leur descendance qui s'en nourrira).



La Gestion écologique

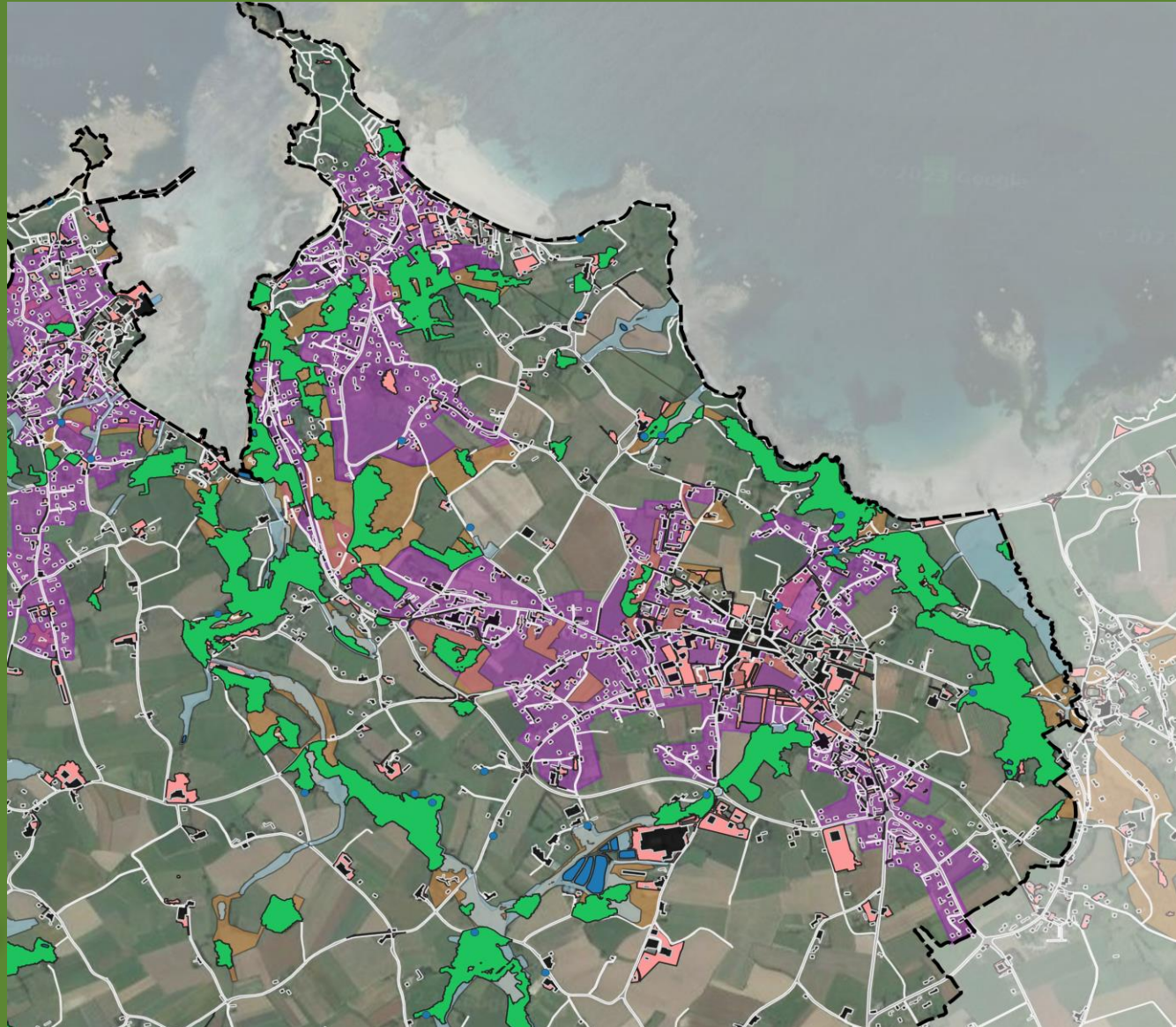
LES BENEFICES ECOLOGIQUES DE LA BIODIVERSITE

Ces mêmes animaux nourrissent eux-mêmes certains prédateurs : les mésanges mangent par exemple les chenilles, les hérissons et les grives mangent des escargots et les chauves-souris et les hirondelles mangent les moustiques. Tous ces animaux ne pourraient pas être présents sans une grande diversité de plantes faisant leur cycle de vie complet. Ainsi, les îlots refuges permettent à ces animaux d'être présents sur la commune, de s'y réfugier lorsque d'autres espaces sont tondus. Enfin, même s'ils ne sont pas tondus, ces espaces restent entretenus : les déchets sont ramassés et les abords des chemins et des routes sont fauchés.

Pour conserver ce patrimoine naturel, acceptons les herbes hautes et rappelons-nous que ce ne sont pas les herbes qui sont « sales » mais les déchets que les humains y jettent.



Agir en faveur de la Biodiversité





Trame Verte Urbaine

Limite administrative

 Plougasnou

Réseau écologique

 Corridor potentiel Boisé

 Corridor potentiel Urbain
(Jardins et espaces public)

 Corridor forestier

 Corridor humide

Ruptures écologiques

 Autres milieux non végétalisés

 Bâti

 Routes

0 1 2 km



Fond carto : Open Street Map
Données : Géobretagne, GMB

Date de création : 27/11/2023



Agir en faveur de la Biodiversité



Une voix pour la nature

PLANTEZ UNE DIVERSITÉ DE VÉGÉTAUX

La première action pour accueillir la biodiversité dans son jardin est d'y planter une grande diversité de végétaux. C'est ainsi que la faune viendra s'y installer, s'y nourrir et même peut-être s'y reproduire. C'est la raison pour laquelle les haies végétales sont si importantes. Avec des arbustes locaux diversifiés pour bénéficier de couleurs et de fleurissement à toutes les saisons, vous favoriserez une grande diversité d'insectes et d'oiseaux. Et contrairement aux idées reçues, elle coûtera moins cher qu'une palissade à l'achat comme à l'entretien.



CRÉEZ VOTRE ÎLOT-REFUGE

Vous voulez voir des papillons dans votre jardin ? Vous aussi créez votre îlot-refuge ! Il vous suffit de laisser 1 m2 non tondu au pied d'un arbre ou dans un recoin du jardin. Ces hautes herbes permettront à beaucoup d'insectes de s'installer dans votre jardin. Et pour les aider, vous pouvez même y installer un petit tas de branches et de feuilles qui fera leur bonheur ainsi que celui des hérissons.

SUR L'ESPACE PUBLIC

Et même sur l'espace public, que ce soit dans la rue ou les parcs et jardins, vous pouvez agir ! La première action est de ramasser les déchets plastiques que vous y trouvez pour les mettre dans une poubelle. En effet, ces déchets sont un véritable fléau pour la biodiversité et la santé humaine. Avec le vent, la majorité des déchets plastiques finit dans les océans où ils sont fractionnés en minuscules fragments de plastiques microscopiques. Ces fragments sont soit ingérés par les animaux marins que nous consommons (coquillages, poissons, crustacés), soit transportés dans le cycle de l'eau pour se retrouver dans l'eau potable que nous buvons.



PLAN D'ACTION

01. Connaître et intégrer la biodiversité dans l'aménagement du territoire communal	PAGE 3
1.1 Renforcer la préservation de la Biodiversité	
1.2 Prendre en compte la Biodiversité dans le Bourg	
1.3 Renforcer la gestion différenciée des espaces publics	
02. Maintenir et restaurer les espaces naturels et la biodiversité locale	PAGE 7
2.1 Poursuivre la mise en valeur et la gestion des sentiers et des ouvrages de la commune	
2.2 Établir une stratégie acquisition foncière sur des espaces et établir des plans de gestion des espaces communaux	
03. Mobiliser les acteurs et concilier biodiversité et activités locales	PAGE 11
3.1 Poursuivre la sensibilisation et l'information auprès du grand public et des scolaires	
3.2 Accompagner les habitants pour une meilleure intégration des enjeux de la biodiversité dans leurs pratiques	
3.3 Réduire la pollution lumineuse et préserver la trame noire	
04. Valorisation des actions engagées	PAGE 16
4.1 Reconnaissances en faveur de la biodiversité et des espaces naturels	
4.2 Reconnaissances en faveur de la qualité écologique et de l'espace urbain	
4.3 Prise en compte de l'environnement dans l'éducation	
05. Feuille de route des actions	PAGE 20
06. Éléments supports et d'appui	PAGE 21

Une volonté publique communale

01. Connaître et intégrer la biodiversité dans l'aménagement du territoire communal

Description

Il s'agit d'identifier les démarches que la commune met actuellement en œuvre et/ou souhaite mettre en œuvre dans un avenir proche pour mieux connaître la biodiversité et intégrer sa préservation dans les politiques d'urbanisme (réglementaire PLU, SCOT, et opérationnel ZAC, opérations d'aménagement) et dans la planification (choix politiques et stratégiques).

Détail des fiches actions

- 1.1 Renforcer la préservation de la Biodiversité
- 1.2 Prendre en compte la Biodiversité dans le Bourg
- 1.3 Renforcer la gestion différenciée des espaces publics

FICHE 1.3

1.3 Renforcer la gestion différenciée des espaces publics

Le concept de la gestion différenciée a émergé dans les années 1980. Elle permet de gérer au mieux le patrimoine vert d'une ville en cohérence avec des objectifs précis et en tenant compte des moyens humains. Elle crée de nouveaux types d'espaces plus libres et correspondant à une utilisation contemporaine aux fonctions plus variées. La gestion différenciée assure ainsi un équilibre entre l'accueil du public, le développement de la biodiversité, et la préservation des ressources naturelles.

La commune de Plouganou s'est engagée dans la mise en œuvre d'une gestion différenciée et depuis 2017, la Ville entretient différenciellement ses espaces publics sans le moindre usage de pesticides. La commune est aussi une labellisée par la Région Bretagne « 0 phyto ». Elle fait aussi appel à l'écopâturage d'une petite cheptel d'oies sur les espaces fortement fermés ou difficile d'accès comme la point du Diben. Chaque coin de verdure a donc été défini et inventorié par rapport à son usage (balade, sport, loisirs familiaux ou festifs...) et au rendu visuel attendu (Image horticole, jardinière, champêtre, naturelle...). est envisagé de former des techniciens sur la gestion des espaces verts de la commune pour y appliquer une nature de soins (désherbage, tonte...) et une fréquence d'intervention particulières et adaptées aux différents espaces. Il ne s'agit pas de moins les entretenir, mais d'intervenir d'une autre manière.

Le parc de la médiane est déjà un lieu « Vitrine » au centre bourg, cette zone humide bénéficie d'un plan de gestion différencié en lien avec la tonte à bras mis en place dès 2021-22, d'une labellisation refuge LPO et il est envisagé la mise en place de jardins partagés dans les années à venir.

Actions à réaliser

- Répertoire sur la commune les types d'espaces verts présents et rédaction d'un plan d'action spécifique. À chacun d'eux correspond un protocole d'entretiens spécifique.
- Conservation de la végétation rudérale sur le patrimoine bâti de la commune.
- Développement et intégration d'une gestion écologique des bords de route et du bocage de bord de route.
- Mise en place de l'écopâturage pour la gestion de certains espaces naturels communaux.
- Former ou faire monter en compétence le personnel technique communale en charge de la gestion des espaces.
- Mettre en place une gestion naturelle et manuelle du cimetière communal en lien avec la communication préalable auprès de citoyens.
- Communiquer et mobiliser les habitants pour favoriser l'acceptation de ce mode de gestion communal.

Porteur de projet

Commune

Éléments d'appui

Figures : Tableaux :
Annexes :

Partenaires :

Partenaires Techniques : Morlaix Communauté, GREF Bretagne, Services Techniques Intercommunaux, Syndicat de voirie, Bretagne Vivante



Une voix pour la nature



Une volonté publique communale

FICHE 2.1

2.1 Poursuivre la mise en valeur et la gestion des sentiers de la commune

1

Plougasnou bien que petite commune littorale regorge d'endroits propices à la randonnée et balade culturelles : des sentiers, des bois, des rivières, des chapelles, lavoirs qui reflètent la qualité paysagère et l'histoire du territoire.

Actuellement, la commune est traversée par des sentiers pédestres et des sentiers VTT sous formes de circuits ! Trajet du quotidien afin de connecter les différents bourgs de la commune tout en profitant d'une balade dans le cadre du « Plan vélo ».

Pour l'entretien de ses sentiers de randonnée, la commune va initier un groupe pour assurer l'entretiens des lavoirs communaux, des sentiers de randonnée. A juste titre 10 lavoirs sont à réhabiliter. Le lavoir de Kerkardec va devenir un lavoir pédagogique à destination des enfants.

En régie la commune à un stagiaire en BTS Gestion et protection de la Nature qui a pour mission de cartographier les chemin creux existant sur la commune dans le but de valoriser ce patrimoine de nature mais aussi riche en histoire !

Aussi, un des objectifs de la commune et de mettre en place un verger conservatoire afin d'affirmé le patrimoine végétal anciennement exploité en capitalisant le savoir de mémoire des plus anciens avec les nouvelles générations de citoyens. Le tout en proposant des animations autour de l'histoire de la pomme Bretonne !

Indicateurs

Distance de sentier entretenues (km)
Nombre de lavoirs entretenus
Nombre d'informations (flyers, espaces valorisés)
Nombre de circuits mobilité ouvert

Délais de mise en oeuvre

En continu

Moyens

En régie, animation communal ou convention avec une association

Plougasnou / Atlas de la biodiversité communale

Actions à réallser

- Poursuite de la démarche de mise en valeur et de gestion des sentiers et des ouvrages de la commune,
- Réaliser un cartographie de l'ensemble des sentier et ouvrage sur la communes (lavoirs, chemins creux, sentiers de randonnée),
- Réaliser un sondages des envies et de satisfaction auprès des utilisateurs (groupes de rando, habitants) ,
- Valoriser les sites à intérêt pédagogique et de sensibilisation en proposant des animations,
- Engager une réflexion/démarche d'acquisition foncière pour coexistante des sentiers, chemins creux etc,
- Combiner la mise en valeur des sentiers communaux avec l'utilité publique en créant un circuit de mobilité quotidienne vélo/piétons reliant les bourgs

Porteur de projet

Commune, Morlaix Communauté

Elements d'appul

Figures : Tableaux :
Annexes :

Partenaires :

Partenaires Techniques : CD29, Bretagne Vivante, Au fil du Quéfleut et de la Penzé, CPIE

Plougasnou - Plan d'action / Atlas de la Biodiversité Communale

II. Maintenir et restaurer les espaces naturels et la biodiversité locale	1	Technique	Initié et Continu	2.1 Poursuivre la mise en valeur et la gestion des sentiers et des ouvrages de la commune	
				Réaliser un cartographie de l'ensemble des sentier et ouvrage sur la communes (lavoirs, chemins creux, sentiers de randonnée)	poursuivre
				Poursuivre la mise en valeurs et l'entretiens des sentiers et des ouvrages (lavoirs, kanni)	poursuivre
				Réaliser un sondages des envies et de satisfaction auprès des utilisateurs (groupes de rando, habitants)	à initier
				Valoriser les sites à intérêt pédagogique et de sensibilisation en proposant des animations, sorties, circuits et information,	poursuivre
				Engager une réflexion/démarche d'acquisition foncière pour l'existence des sentiers, chemins creux etc.	à initier
				Combiner la mise en valeur des sentiers communaux avec l'utilité publique en créant un circuit de mobilité quotidienne vélo/piétons reliant les bourgs	à initier
	2	Technique	3 à 6 ans	2.2 Etablir une stratégie d'acquisition foncière sur des espaces naturels et élaborer des plans de gestion sur les espaces communaux	
Etablir un état des lieux des espaces communaux et des besoins/possibilité communale,				à initier	
				Communiquer auprès des propriétaires sur l'intérêt et l'entretiens des espaces naturels avant d'envisager l'achat de terrains,	à initier
				Acquérir du foncier sur des milieux à enjeux et prioritaires ciblé lors de l'ABC (réservoirs, prairies naturelles, zones humides, boisements),	à initier
				Elaborer des plans de gestion et de réhabilitation pour la préservation d'espèces ou d'espaces à enjeux en liens avec les services intercommunaux,	à initier
				Accueillir et aménager ces espaces pour y accueillir du public en nombre limité (pédagogique, formation, suivi scientifique, etc.)	à initier





Merci de votre attention

Contact : Quentin ROCHAS, *Chargé de mission biodiversité en pays de Morlaix*
quentin.rochas@bretagne-vivante.org

Missions : Gestion de la réserve ornithologique, ABC, Suivis naturalistes, Diagnostics écologiques, Ancrage territorial,
Animations et conférences





Actions de sensibilisation

1 - Des animations tout public

ATLAS DE LA BIODIVERSITÉ COMMUNALE

Sauvages de ma rue

Balade botanique dans le bourg

Samedi 7 mai
à 14h30
Rendez-vous
Place de l'église

GRATUIT

Réservation
Office de tourisme
02 98 67 35 46.

Plougasnou
Refuge de biodiversité



proposé par
Commune
Plougasnou
Au fil du Queffleuth et de la Penzé.

Sauvages de ma rue

07/05/22

rues du bourg

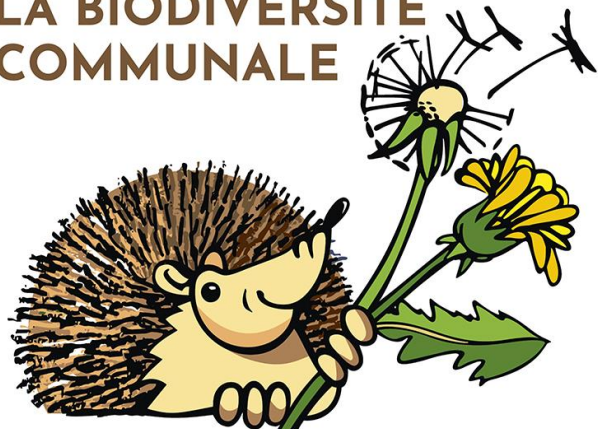
19 participants



Au fil du Queffleuth et de la Penzé



ATLAS
DE LA BIODIVERSITÉ
COMMUNALE



Mission Hérisson

SAMEDI - 1^{er} OCT
14h00 - 17h00

ANCIENNE ÉCOLE DU BOURG
22 rue de Primel - Plougasnou

Avez-vous un hérisson dans votre jardin?
Venez découvrir le mode de vie
de ce petit animal discret et si utile.

Réservation
indispensable
à l'Office de tourisme
de Plougasnou
02 98 67 35 46

Construction d'un tunnel à hérisson
Gestes de premiers secours
etc...



proposé par
Commune Plougasnou
Au fil du Queffleuth et de la Penzé

Mission hérisson

01/10/22

ancienne école du bourg

12 participants



Au fil du Queffleuth et de la Penzé
et Maryse Marié





A la découverte du Pontplaincoat

23/11/22

chemin de Tromelin

25 participants



Projet tutoré des étudiants BTS/GPN
du lycée de Suscinio





Loutres et compagnie

27/11/22

ancienne école du bourg

15 participants



Projet tutoré des étudiants BTS/GPN
du lycée de Suscinio





Des nichoirs pour les oiseaux

SAMEDI
10 DÉCEMBRE
14h00-16H30

Ancienne école du bourg
22 rue de Primel, Plougasnou

GRATUIT
Réservation
à l'Office de tourisme
de Plougasnou
02 98 67 35 46

Vous aimez les oiseaux dans votre jardin?
Venez construire le bon nichoir pour
observer vos visiteurs et les aider
à se reproduire.

Capucine, d'Au fil du Queffleuth et de la Penzé
vous apprendra les bons gestes pour les nourrir.



Des nichoirs pour les oiseaux

10/12/22

ancienne école du bourg

13 participants



Au fil du Queffleuth et de la Penzé



ATLAS DE LA BIODIVERSITÉ COMMUNALE

COMPTONS LES OISEAUX DES JARDINS

Samedi
21 janvier 14h

Parc de la Métairie
Rendez-vous devant la
Résidence Autonomie
"Keric an Oll"



**Amenez
vos jumelles!**

Venez participer au comptage des oiseaux
des jardins en compagnie d'une animatrice
de Bretagne Vivante.
Vous apprendrez à les reconnaître
et découvrirez leur mode de vie.

GRATUIT
Réservation
obligatoire
à l'Office
de tourisme
de Plougasnou
02 98 67 35 46



Comptons les oiseaux des jardins

21/01/23

parc de la Métairie

17 participants



Bretagne Vivante



DES
mardi 14 | 02 | 23
14h00
NICHOTRS
POUR LES
hirondelles
Ancienne école du bourg
22 rue de Primel, Plougasnou

Venez
construire
votre nichoir
à hirondelles avec Capucine
et rencontrer Maryannick,
de la Ligue de protection
des oiseaux, qui vous dira tout
sur leur mode de vie
et comment leur réserver
le meilleur accueil au printemps.

GRATUIT
Réservation obligatoire
Office de tourisme de Plougasnou
02 98 67 35 46

**ATLAS
DE LA BIODIVERSITÉ
COMMUNALE**



Hirondelle cherche nichoir

14/02/23

ancienne école du bourg
20 participants



Au fil du Queffleuth et de la Penzé
et Maryannick Cotten, LPO



SALUT samedi
18/03
LES 14h00-16h30

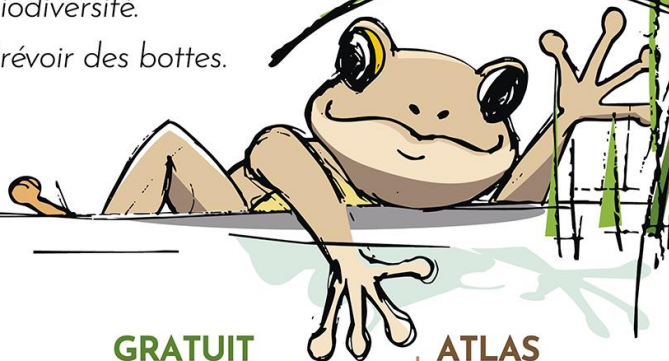
Grenouilles

Lavoir Kerverot - Le Diben

Rendez-vous au Parking Rue des Abbesses

Apprenez à reconnaître et protéger la biodiversité qui peuple les vieux lavoirs. Grenouilles, tritons, salamandres et autres petits habitants des eaux douces n'auront plus de secret pour vous ! Capucine, animatrice d'Au fil du Queffleuth et de la Penzé vous expliquera aussi comment entretenir lavoirs et fontaines dans le respect de la biodiversité.

Prévoir des bottes.



GRATUIT
Réservation obligatoire
Office de tourisme de Plougasnou
02 98 67 35 46

**ATLAS
DE LA BIODIVERSITÉ
COMMUNALE**



Salut les grenouilles

18/03/23

lavoirs du Diben

8 participants



Au fil du Queffleuth et de la Penzé



Bienvenue les hirondelles



Venez découvrir
les hirondelles
de **Plougasnou**
en compagnie de spécialistes de la
Ligue de Protection des Oiseaux

Parking des Martyrs
samedi 3 juin

14h00

Les hirondelles
des villes
*Inventaire des nids
dans le bourg*

15h30

Les hirondelles
des champs

Visite chez des particuliers qui les accueillent
tous les ans. Départ en voiture
du parking des Martyrs.

Réservation
à l'Office de Tourisme de Plougasnou
02 98 67 35 46 **GRATUIT**



Journée hirondelles et martinets

03/06/23

bourg et campagne

11 participants



LPO, groupe hirondelles et martinets
Finistère



Samedi 24 juin à 14h00

Rendez-vous

Jardins de Kermadeza
chez Dan & Béa
870 route de Kermadeza
Kermouster

Les Supers Pouvoirs

des mauvaises herbes

Dans un jardin où la biodiversité est reine, partez à la découverte des herbes folles et apprenez à utiliser leurs pouvoirs magiques, en compagnie de Karine, de Bretagne Vivante, et des jardiniers de Kermadéza !



GRATUIT
Réservation
Office de tourisme
02 98 67 35 46

Les super pouvoirs des mauvaises herbes

24/06/23

ferme de Kermadeza

21 participants



Bretagne Vivante





ATLAS DE LA BIODIVERSITÉ COMMUNALE

Venez découvrir le petit monde
des haies champêtres,
leurs bienfaits et leurs vertus,
lors d'une balade dans
le joli chemin de Croas Ar Rouz,
en compagnie de Karine,
de Bretagne
Vivante.



GRATUIT
Réservation
à l'Office de tourisme
de Plougasnou
02 98 67 35 46

La vie cachée des haies

SAMEDI 23 SEPT 14h00

RDV à l'entrée du chemin
de Croas Ar Rouz,
au vieux Kerbiguet

La vie cachée des haies

23/09/23

chemin Croas ar Rouz

15 participants



Bretagne Vivante





La nuit de la chouette

04/03/23

en salle et bois du Mesgouez

40 participants



Evénement Trame noire organisé par
Morlaix Communauté, le lycée de Suscinio
avec Bretagne Vivante



Fête de clôture de l'ABC

Le 09/12/2023 à la salle municipale

I N V I T A T I O N



Plougasnou
Refuge de bio-diversité

14h00 - 16h00
CUISINER LES PLANTES SAUVAGES
avec Capucine, animatrice
Au Fil du Queffleuth et de la Penzé

14h00 - 16h00
LES OISEAUX DES JARDINS
en salle et à l'extérieur,
avec Karine, animatrice
Bretagne Vivante

16h15
PRÉSENTATION
DES RÉSULTATS DE L'ABC

17h00
Dégustation de
gourmandises sauvages
et autres

Clôture officielle de
l'ATLAS DE LA BIODIVERSITÉ COMMUNALE
2022 2023

Samedi
9 | 12 | 23
Salle Municipale - rue de Primel

Communauté de
Plougasnou

REPUBLIQUE
FRANÇAISE

OFB

FRANCE
LEMAN

GRATUIT
Pensez à réserver les
animations auprès de
l'Office de Tourisme au
02 98 67 35 46

Avec la participation
des associations
Bretagne Vivante,
Au fil du Queffleuth et de la Penzé
et les étudiants du lycée de Suscinio

A venir

- La nuit des dragons
- La malle des jardins

Avec Bretagne Vivante

Reportées en 2024





Actions de sensibilisation

2 - Des animations Jeunesse



Mission hérisson

28/09/22

centre de loisirs

20 participants



*Au fil du Queffleuth et de la Penzé
et Maryse Marié*





A table les oiseaux

02/11/22

centre de loisirs

20 participants



Bretagne Vivante





L'ABC des enfants

06/12/23

La vie des lavoirs

lavoir de Kergaradec

Au fil du Queffleuth et de la Penzé



Les reptiles de Plougasnou

petite salle municipale

Etudiants en BTS/GPN de Suscinio





Actions de sensibilisation

3 - La Fête de la Nature



C'est la fête de la Nature

DIMANCHE
28 mai 2023

Plougasnou
Primel

Des
animations
pour tous !

10h30 Parking Poupon à Primel
Plantes sauvages de ma rue

14h00 Face au camping, Pointe de Primel
Le petit peuple des insectes

14h00 et 16h00 Face au camping, Pointe de Primel
Les herboristes en herbe



Et à partir de 14h00

à la Pointe de Primel

Initiation aux inventaires naturalistes, stands et jeux sur les hérissons, les reptiles, etc ...
Avec Bretagne Vivante,
Au fil du Queffleuth et de la Penzé et les étudiants de Suscinio.

GRATUIT
Réservation
Office de tourisme
de Plougasnou
02 98 67 35 46

Refuge de biodiversité
ATLAS
DE LA BIODIVERSITÉ
COMMUNALE



Fête de la Nature

28/05/23
Pointe de Primel

130 participants



Une 3ème édition dédiée à L'ABC et aux sciences participatives.
Animations Sauvage de ma rue, insectes, botanique avec initiation aux protocoles d'inventaires.
Stands et jeux de Bretagne Vivante, Au fil du Queffleuth, étudiants du projet tutoré Reptiles.





Actions de sensibilisation

4 - Animations estivales

Sorties nature été 2023

8 rendez-vous nature sur le littoral de la commune,
découverte de l'estran, algues et oiseaux marins.

171 participants



Avec Bretagne Vivante



Refuge de biodiversité



Actions de sensibilisation

5 - Les avis de recherche

En 2023,
une espèce recherchée
par mois dans une
démarche d'inventaires
participatifs.

AVIS DE RECHERCHE
ATLAS DE LA BIODIVERSITÉ COMMUNALE

mars 2023



SALAMANDRE TACHETÉE
(Salamandrina salamandra)

Cet amphibien est activement recherché sur la commune de Plougasnou.

Si vous l'apercevez, merci de signaler sa découverte par mail à la mairie, en indiquant le nombre d'individus et leur localisation. Vous participerez ainsi à l'inventaire de cette espèce et à sa protection, dans le cadre de l'Atlas de la biodiversité communale.

Refuge de biodiversité

Merci pour lui !
abcplougasnou@gmail.com



AVIS DE RECHERCHE
ATLAS DE LA BIODIVERSITÉ COMMUNALE

avril 2023



HÉRISSON
(Erinaceus europaeus)

Ce mammifère est activement recherché sur la commune de Plougasnou.

Si vous l'apercevez, merci de signaler sa découverte par mail à la mairie, en indiquant le nombre d'individus et leur localisation. Vous participerez ainsi à l'inventaire de cette espèce et à sa protection, dans le cadre de l'Atlas de la biodiversité communale.

Refuge de biodiversité

Merci pour lui !
abcplougasnou@gmail.com



AVIS DE RECHERCHE
ATLAS DE LA BIODIVERSITÉ COMMUNALE

mai 2023



PIPISTRELLE
(Pipistrellus pipistrellus)

Ce mammifère est activement recherché sur la commune de Plougasnou.

Merci de signaler les abris ou dortoirs de cette petite chauve-souris, par mail à la mairie, en indiquant leur localisation. Vous participerez ainsi à l'inventaire de cette espèce et à sa protection, dans le cadre de l'Atlas de la biodiversité communale.


Refuge de biodiversité

Merci pour eux !
abcplougasnou@gmail.com



AVIS DE RECHERCHE
ATLAS DE LA BIODIVERSITÉ COMMUNALE

juin 2023




AVIS DE RECHERCHE
ATLAS DE LA BIODIVERSITÉ COMMUNALE

juin 2023

Si vous l'apercevez, merci de signaler sa découverte par mail à la mairie, en indiquant le nombre d'individus et leur localisation. Vous participerez ainsi à l'inventaire de cette espèce et à sa protection, dans le cadre de l'Atlas de la biodiversité communale.

Refuge de biodiversité

Merci pour lui !
abcplougasnou@gmail.com



AVIS DE RECHERCHE
ATLAS DE LA BIODIVERSITÉ COMMUNALE

juillet 2023



MACHAON
(Papilio machaon)

Ce papillon est activement recherché sur la commune de Plougasnou.

Si vous l'apercevez, merci de signaler votre découverte par mail à la mairie, en indiquant le nombre d'individus et leur localisation. Vous participerez ainsi à l'inventaire de cette espèce et à sa protection, dans le cadre de l'Atlas de la biodiversité communale.

Refuge de biodiversité

Merci pour lui !
abcplougasnou@gmail.com



AVIS DE RECHERCHE
ATLAS DE LA BIODIVERSITÉ COMMUNALE

août 2023



CABARET DES OISEAUX
(Dipsacus fullonum)
& **CHARDONNERET ÉLEGANT**
(Carduelis carduelis)

Ces passereaux la plante dont ils se nourrissent sont activement recherchés sur la commune de Plougasnou.

Si vous les apercevez, merci de signaler votre découverte par mail à la mairie, en indiquant le nombre d'individus et leur localisation. Vous participerez ainsi à l'inventaire de cette espèce et à sa protection, dans le cadre de l'Atlas de la biodiversité communale.

Refuge de biodiversité

Merci pour eux !
abcplougasnou@gmail.com



AVIS DE RECHERCHE
ATLAS DE LA BIODIVERSITÉ COMMUNALE

septembre 2023



ÉCUREUIL ROUX
(Sciurus vulgaris)

Ce mammifère est activement recherché sur la commune de Plougasnou.

Si vous l'apercevez, merci de signaler sa découverte par mail à la mairie, en indiquant le nombre d'individus et leur localisation. Vous participerez ainsi à l'inventaire de cette espèce et à sa protection, dans le cadre de l'Atlas de la biodiversité communale.

Refuge de biodiversité

Merci pour eux !
abcplougasnou@gmail.com



AVIS DE RECHERCHE
ATLAS DE LA BIODIVERSITÉ COMMUNALE

octobre 2023



RENARD ROUX
(Vulpes vulpes)

Ce mammifère est activement recherché sur la commune de Plougasnou.

Si vous l'apercevez, merci de signaler sa découverte par mail à la mairie, en indiquant le nombre d'individus et leur localisation. Vous participerez ainsi à l'inventaire de cette espèce et à sa protection, dans le cadre de l'Atlas de la biodiversité communale.

Refuge de biodiversité

Merci pour eux !
abcplougasnou@gmail.com






Actions de sensibilisation

6 - Projets tutorés et stage

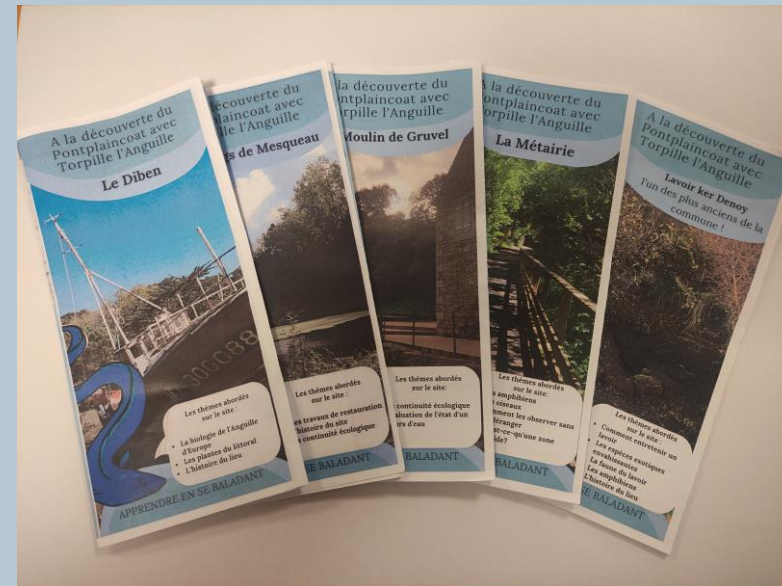
Quatre projets tutorés menés en 2022 et 2023 dans le cadre de l'ABC, avec des étudiants en BTS/GPN du lycée de Suscinio

1. Loutre et campagnol amphibie :

Cartographie des indices de présence sur le territoire communal. Restitution publique et animation.

2. la découverte du Pontplaincoat :

Réalisation de dépliants sur le patrimoine naturel et bâti du cours d'eau avec l'anguille comme fil conducteur. Sortie publique autour des enjeux de continuité écologique.



Quatre projets tutorés menés en 2022 et 2023 dans le cadre de l'ABC, avec des étudiants en BTS/GPN du lycée de Suscinio

3. Pop Reptiles :

Inventaire reptiles sur plusieurs secteurs de la commune, accompagnement LPO.
Restitution publique et animations.

4. Sur les chemins de Plougasnou :

Stage de Florian Paumard, étudiant en BTS/GPN
Réalisation d'une cartographie des chemins communaux et AFR, avec focus sur les chemins creux.





Actions de sensibilisation

7 - Actions / Réalisations

Gestion différenciée



- Distribution de sachets de graines pour fleurir les pieds de mur
- Création d'une Grainothèque
- Réalisation d'une brochure sur la gestion différenciée dans les espaces publics
- Réalisation d'un livret (en cours) de recommandations architecturales et environnementales.
- Panneau cimetièrre gestion différenciée



Ici commence la mer

En collaboration avec le SAGE du pays de Morlaix, une opération pochoirs réalisée le 14/06/23 par CMJ sur les avaloirs du bourg et des villages. Pose de clous à suivre.



Biodiversité des lavoirs

Poursuite du projet piloté en 2021 par Au fil du Queffleuth et de la Penzé sur la valorisation des lavoirs et fontaines : inventaire, réunion publique, formation élus et Services Techniques, atelier entretien lavoirs.

Entretien de 2 lavoirs avec des bénévoles. Novembre 2022

Création du lavoir pédagogique de Kergaradec. Décembre 2023



Commune de Plougasnou

Le lavoir de Kergaradec un lieu plein de vie

La commune de Plougasnou abrite une quarantaine de lavoirs et fontaines. Depuis l'abandon des usages d'autan, ces constructions sont devenues des lieux de vie pour le petit peuple des eaux douces, dont les salamandres, crapauds, grenouilles, tritons et autres petites bêtes, qui s'y nourrissent et s'y reproduisent.

FLORE

- Iris des marais
- Potamogeton

FAUNE

- Libellule Aesche d'eau
- Gerris
- Salamandre tachetée
- Linnéte
- Grenouille verte
- Triton marbré
- Crapaud commun

Les amphibiens sont très fragiles. Merci de les observer sans essayer de les pêcher, de les toucher, ou de remuer le bassin ou se traouvent les larves.

Vous participerez ainsi à leur protection.

LAISSEZ LES VIVRES EN PAIX!

Avec la bibliothèque

Concours photos

Concours photos organisé par la bibliothèque municipale dans le cadre de l'ABC sur le thème des arbres de Plougasnou, été 2023. 34 participants.

ATLAS DE LA BIODIVERSITÉ COMMUNALE

CONCOURS PHOTOS

organisé par la bibliothèque

*Mon arbre
Coup de cœur*

sur les chemins de Plougasnou



du lundi 3 juillet
au samedi 26 août

Renseignements,
Bibliothèque
de Plougasnou
02 98 67 31 26
mediatheque@plougasnou.fr
bibliothequedeplougasnou.wordpress.com

Plougasnou
Refuge de biodiversité



ATLAS DE LA BIODIVERSITÉ COMMUNALE

CONCOURS PHOTOS

organisé par la bibliothèque

Du Lundi 3 Juillet
Au Samedi 26 Août.

*Mon arbre coup de cœur sur
les chemins de Plougasnou.*



Renseignements auprès
de la Bibliothèque :

<https://bibliothequedeplougasnou.wordpress.com/>
02-98-67-31-26
mediatheque@plougasnou.fr



Une grainothèque toujours à votre disposition pour vos échanges de graines (fleurs, légumes, aromatiques).





Actions de sensibilisation

8 - Communication



C'est officiel, Plougasnou s'est engagé à produire un Atlas de la biodiversité communale. Un inventaire de la faune et de la flore va être réalisé pendant deux ans ainsi que des actions en faveur de l'environnement.



18|03 SALUT LES GRENOUILLES ! ET DES MARTINETS
samedi 18 mars 2023
14h00 - 16h30
Lavoir Kervert - Le Diben RDV parking Rue des Abbesses
Apprenez à reconnaître et protéger la biodiversité qui peuplent vos lieux favoris. Grenouilles, Tritons, salamandres et autres petits habitants des eaux douces n'auront plus de secret pour vous ! Capotone, animatrice d'Au fil du Cheffleu et de la Penzé vous expliquera aussi comment entretenir lavoirs et fontaines dans le respect de la biodiversité. Prévoir des bottes.

03|06 LA JOURNÉE DES HIRONDELLES ET DES MARTINETS
samedi 3 juin 2023
(horaires et lieu seront communiqués ultérieurement)
Observer et recenser sont au menu de cette journée dédiée à Plougasnou. Avec les bénévoles de la Ligue de Protection des Oiseaux, partez à la recherche de nos héros ailés le matin, chez un passionné d'hirondelles, et l'après-midi lors d'une balade dans le bourg.

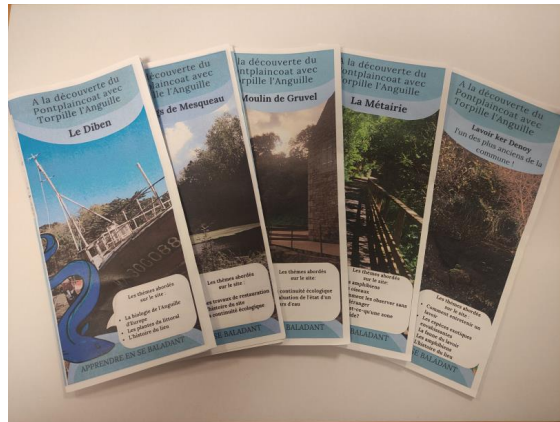
23|09 LA VIE CACHÉE DES HAÏES
samedi 23 septembre 2023
14h00 - 16h30
(lieu communiqué ultérieurement)
On a trop longtemps considéré les haies comme des murs végétaux inertes et sans intérêt, alors qu'elles peuvent être d'incroyables réservoirs de vie et de biodiversité ! Quelles sont dans la campagne ou dans les jardins, les haies constituées des conditions écologiques indisciplinables. Lors de cette sortie, Karine de Bretagne Vivante, vous dira tout sur la vie cachée des haies, le choix des essences à privilégier et les bons gestes d'entretien à adopter.

14|02 HIRONDELLE CHERCHE NICHOR
mardi 14 février 2023
14h00 - 16h30
Ancienne école du bourg, 22 rue de Prinel
Venez construire votre nichoir à hirondelle des fenêtres avec Capotone, animatrice d'Au fil du Cheffleu et de la Penzé. Vous rencontrerez aussi Myriam, spécialiste des hirondelles et martinets à la LPO, qui vous dira tout sur le mode de vie de ces oiseaux si attachants et vous donnera des conseils très utiles pour les accueillir et les protéger.

15|04 LE JARDIN DE MES RÊVES
samedi 15 avril 2023
14h00 - 16h30
Petite salle municipale, Rue de Prinel
C'est le printemps, on pense à son jardin et à la manière de le rendre plus accueillant pour la biodiversité. Grâce à des outils ludiques développés par Bretagne Vivante et la Mission de la Consommation et de l'Écologie, retrouvez-vous pour réfléchir, échanger, imaginer le jardin de vos rêves et aussi découvrir les bons gestes pour accueillir les oiseaux, les insectes et les pollinisateurs chez soi !

24|06 LES SUPER POUVOIRS DES MAUVAISES HERBES
samedi 24 juin 2023
14h00 - 16h30
(lieu communiqué ultérieurement)
Loi, ce n'est vraiment pas drôle pour les "mauvaises" herbes ! On les croque, on les pulvérise et on les brûle, bref, on veut à tout prix les débarrasser. Et pourtant, ces plantes mal-aimées sont aussi et surtout considérées médicinales et bénéfiques pour le potager. Avec Karine de Bretagne Vivante, vous regarderez d'un autre œil et apprendrez à les reconnaître et à les utiliser.

En novembre YA DE LA VIE DANS MON LAVOIR
samedi 11 novembre 2023
14h00 - 16h30
(lieu communiqué ultérieurement)
Vous avez un lavoir ou une fontaine chez vous, et vous souhaitez préserver la biodiversité qui y réside ? Cet atelier est fait pour vous ! Avec Capotone, qui a déjà organisé une formation de ce type à Plougasnou, vous apprendrez les bons gestes d'entretien et les petits aménagements qui peuvent être mis en place pour aider les pontes et éviter que les salafrennes ne se noient. Prévoir des bottes et, si possible, une pelle.



La commune de Plougasnou prépare un atlas de sa biodiversité
Connaitre l'environnement pour mieux le protéger : c'est le but de ce nouveau projet de la commune de Plougasnou (Finistère), qui a été inauguré dimanche 22 mai 2022. Il permettra d'améliorer la vie des hérissons ou encore de mieux appréhender les espèces locales.

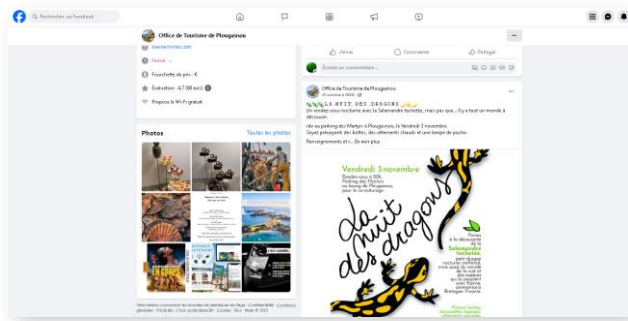
21|01 COMPTEZ LES OISEAUX DES JARDINS
samedi 21 janvier 2023
Parc de la Métairie
plougasnou@tourisme-morlaix.fr
02 98 67 33 46
Régistration à l'Office de tourisme

Mairie de Plougasnou 14 rue F. Charles 29630 Plougasnou
02 98 67 30 06 contact@plougasnou.fr

L'ATLAS DE LA BIODIVERSITÉ COMMUNALE
L'ABC pour objectif d'étudier la faune et la flore de votre territoire et de vous faire participer à la protection de votre environnement, grâce à des activités gratuites proposées par la mairie de Plougasnou et ses partenaires.

Voici vos prochains rendez-vous nature

Mairie de Plougasnou
Refuge de biodiversité



Création d'une charte graphique ABC et de son logo.
Programme animations nature, affiches, communication sur les supports de la mairie : site internet, Facebook, Gwig, magazine municipal, Plougasnou mensuel. Articles dans la presse locale.

Plougasnou
Refuge de biodiversité

ATLAS DE LA BIODIVERSITÉ COMMUNALE

Commune Plougasnou

Plougasnou
Refuge de biodiversité



Actions de sensibilisation

9 - Bilan

Bilan des animations 2022 - 2023

21 animations tout public

4 animations jeunesse

Environ 620 participants

Des habitants de Plougasnou mais

aussi d'autres communes

de Morlaix Communauté

Animations à venir en 2024

2 animations tout public

1 animation jeunesse



Cet ABC a été réalisé grâce à votre soutien et à votre participation, Merci à vous !

Nathalie Bernard, maire de Plougasnou, Joffrey Castel et les élus municipaux

L'Office français de la biodiversité, Denis Robert, Servane Bourgeault

Le personnel administratif de la mairie, dont Maxime Barros et Pierre-Marie Le Pors

Les Services Techniques de la commune

Gwenn Gourvil, bibliothécaire

Catherine Leterme, graphiste

Les bénévoles de l'antenne de Morlaix de Bretagne Vivante, le groupe botanique, Yves Corre, Philippe Fouillet
et les salariés, Anne Delmaire, Quentin Rochas, Karine Viseur

L'association Au fil du Queffleuth et de la Penzé et ses animatrices Capucine Laur et Morgane Etienne

La LPO, Viviane Troadec, Marie-Annick Cotten et Maryse Benoist Marié

Les étudiants des projets tutorés, Florian Paumard, stagiaire, et leurs enseignants de BTS GPN du lycée de Suscinio
Morlaix Communauté, Benjamin Urien, Sandrine Laurand, Sébastien Legoff, Gwladys Daudin
le SAGE, Myriam Launay

L'office de tourisme de Plougasnou, Pascale Quéré et Marie-Dünvaël Coativy

Jean-Yves Quémeneur, Yvan Gourvil, Dan Guigné et Béa Guern, Jean-Pierre Murla, la Résidence autonomie, le centre de loisirs Keravel
et toutes celles et ceux qui ont participé aux animations de l'ABC !

Françoise Genevois-Crozafon et Florence Laperrouse, élues en charge de l'ABC.

